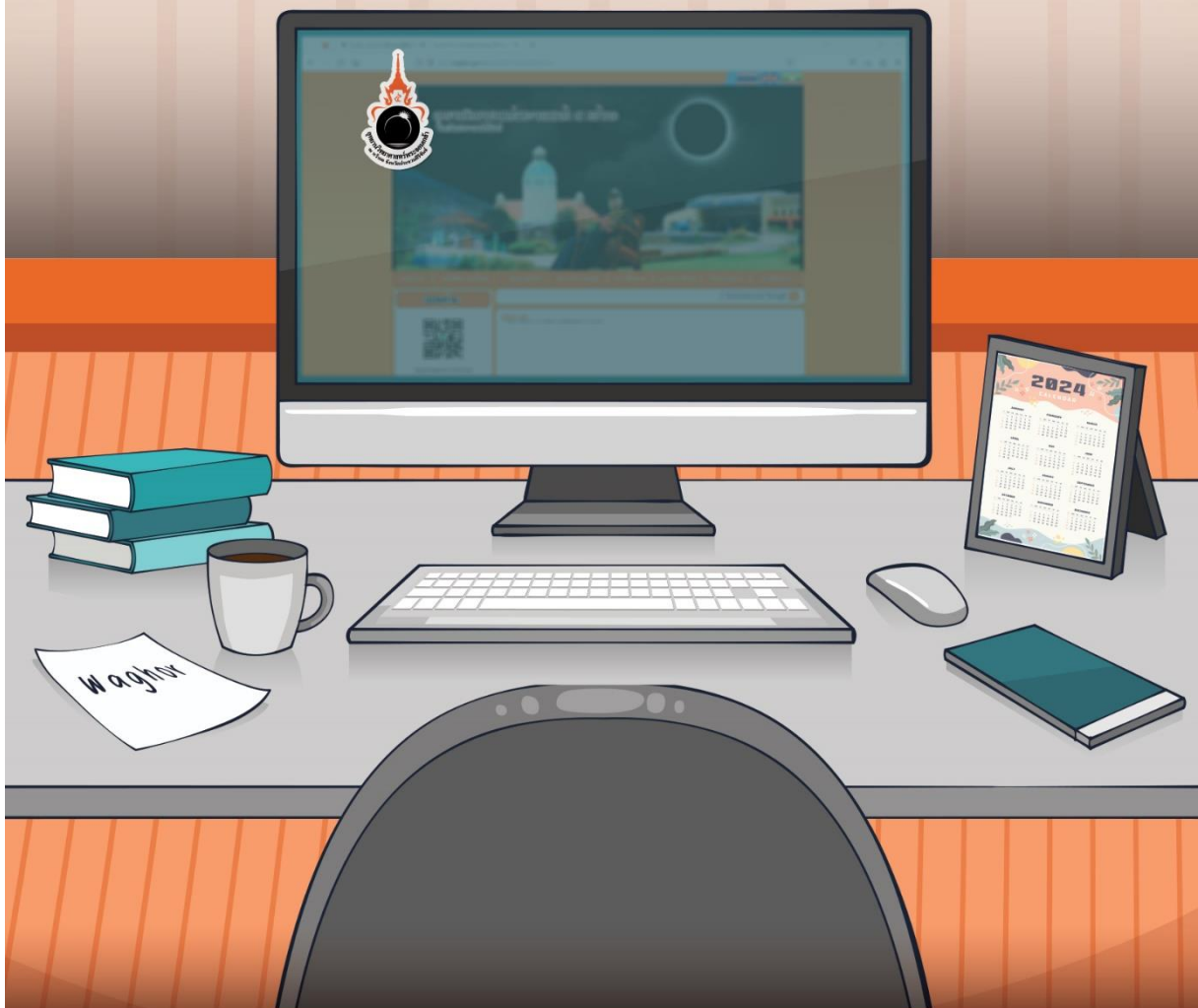


รายงาน การประเมินตนเองของสถานศึกษา

ประจำปีงบประมาณ 2566
[SELF-ASSESSMENT REPORT : SAR]



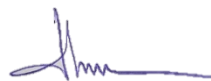
อุทยานวิทยาศาสตร์พระจอมเกล้า ณ หว้ากอ จังหวัดประจวบคีรีขันธ์
การส่งเสริมการเรียนรู้

คำนำ

ตามกฎกระทรวงการประกันคุณภาพการศึกษา พ.ศ. 2561 แห่งพระราชบัญญัติการศึกษาแห่งชาติ พ.ศ. 2542 ซึ่งแก้ไขเพิ่มเติมโดยพระราชบัญญัติการศึกษาแห่งชาติ (ฉบับที่ 2) พ.ศ. 2545 ได้กำหนดให้สถานศึกษาแต่ละแห่งจัดให้มีระบบการประกันคุณภาพการศึกษาภายในสถานศึกษา โดยการกำหนดมาตรฐานการศึกษาของสถานศึกษาให้เป็นไปตามมาตรฐานการศึกษาแต่ละระดับ แต่ละประเภทการศึกษาที่รัฐมนตรีว่าการกระทรวงศึกษาธิการประกาศกำหนด พร้อมทั้งจัดทำแผนพัฒนาการจัดการศึกษาของสถานศึกษาที่มุ่งคุณภาพตามมาตรฐานการศึกษาและดำเนินการตามแผนที่กำหนดไว้ จัดให้มีการประเมินผลและตรวจสอบคุณภาพการศึกษาภายในสถานศึกษา และจัดส่งรายงานผลการประเมินตนเองให้แก่หน่วยงานต้นสังกัดหรือหน่วยงานที่กำกับดูแลสถานศึกษาเป็นประจำทุกปี ประกอบกับกฎกระทรวงศึกษาธิการ กำหนดระบบ หลักเกณฑ์และวิธีการประกันคุณภาพภายใน สำหรับสถานศึกษาที่จัดการศึกษานอกระบบ พ.ศ. 2555 ที่อาศัยอำนาจตามความในมาตรา 20 วรรคสาม และมาตรา 25 วรรคหนึ่ง แห่งพระราชบัญญัติส่งเสริมการศึกษานอกระบบและการศึกษาตามอัธยาศัย พ.ศ. 2551 ได้กำหนดให้สถานศึกษาต้องดำเนินการ ดังนี้ 1) จัดให้มีมาตรฐานการศึกษานอกระบบที่กระทรวงศึกษาธิการประกาศกำหนด 2) จัดทำแผนพัฒนาคุณภาพการศึกษาและแผนปฏิบัติการประจำปี 3) ดำเนินงานตามแผนพัฒนาคุณภาพการศึกษาและแผนปฏิบัติการประจำปี 4) จัดให้มีการติดตามตรวจสอบคุณภาพการศึกษา 5) จัดให้มีการประเมินคุณภาพภายในตามมาตรฐานการศึกษาของสถานศึกษา 6) จัดทำรายงานการประเมินตนเองประจำปี 7) เสนอรายงานการประเมินคุณภาพภายในต่อคณะกรรมการสถานศึกษา หน่วยงานต้นสังกัด และภาคีเครือข่าย และเผยแพร่ต่อสาธารณชน 8) นำผลการประเมินคุณภาพภายในมาเป็นส่วนหนึ่งของการวางแผนเพื่อพัฒนาคุณภาพการศึกษา โดยการมีส่วนร่วมของคณะกรรมการสถานศึกษาและภาคีเครือข่าย 9) จัดระบบบริหารและสารสนเทศ 10) ยึดหลักการมีส่วนร่วมของสถานศึกษา บุคลากรทุกคนในสถานศึกษา ภาคีเครือข่าย และผู้รับบริการ

ในการนี้ เพื่อเป็นการดำเนินงานให้สอดคล้องกับกฎกระทรวงดังกล่าวข้างต้น อุทยานวิทยาศาสตร์พระจอมเกล้า ณ หว้ากอ จังหวัดประจวบคีรีขันธ์ จึงได้ดำเนินการแต่งตั้งคณะกรรมการประเมินตนเองของสถานศึกษา เพื่อประเมินคุณภาพภายในตามมาตรฐานการศึกษาของสถานศึกษา โดยวิเคราะห์จากแผนพัฒนาคุณภาพการศึกษาและแผนปฏิบัติการประจำปีร่วมกับผลการดำเนินงานของสถานศึกษา และจัดให้มีการแลกเปลี่ยนเรียนรู้ร่วมกันระหว่างคณะกรรมการประเมินตนเองของสถานศึกษา ผู้บริหารสถานศึกษา ครูเจ้าหน้าที่และผู้ที่เกี่ยวข้อง เพื่อประเมินคุณภาพภายใน และจัดทำรายงานการประเมินตนเองของสถานศึกษา พร้อมทั้งร่วมกันเสนอแนวทางการพัฒนาคุณภาพการศึกษาในปีถัดไป ทั้งนี้ คณะกรรมการประเมินตนเองของสถานศึกษาได้ดำเนินการประเมินคุณภาพการศึกษาที่สอดคล้องตามสภาพจริงของสถานศึกษา เพื่อมุ่งสู่การพัฒนาคุณภาพการศึกษาอย่างยั่งยืน

ลงชื่อ



(นางวนิดา พิมอุบล)

รองผู้อำนวยการ รักษาการในตำแหน่ง

ผู้อำนวยการอุทยานวิทยาศาสตร์พระจอมเกล้า ณ หว้ากอ

จังหวัดประจวบคีรีขันธ์

วันที่ 1 เดือน พฤศจิกายน พ.ศ. 2566

สารบัญ

หัวข้อ	หน้า
คำนำ	ก
สารบัญ	ข
บทสรุปสำหรับผู้บริหาร	ง
บทที่ 1 ข้อมูลพื้นฐานของสถานศึกษา.....	1
● สภาพทั่วไปของสถานศึกษา.....	1
● ประวัติความเป็นมา.....	3
● อำนาจและหน้าที่.....	4
● เป้าประสงค์และตัวชี้วัดความสำเร็จ.....	5
● ยุทธศาสตร์การดำเนินงาน.....	5
● ภารกิจ.....	6
● จำนวนผู้เรียน ผู้รับบริการ และจำนวนผู้จัดการเรียนรู้.....	8
● จำนวนบุคลากร.....	8
● งบประมาณ.....	9
● ภาษีเครื่องข่าย.....	9
● ภูมิปัญญาท้องถิ่น.....	10
● แผนปฏิบัติการประจำปี.....	11
● รางวัล เกียรติบัตร การเชิดชูเกียรติที่สถานศึกษาได้รับ	11
● ผลการประเมินตนเองของสถานศึกษา ปีงบประมาณ พ.ศ. 2565.....	12
● ข้อเสนอแนะ/แนวทางการพัฒนาสถานศึกษา จากผลการประเมินตนเอง ของสถานศึกษา ปีงบประมาณ พ.ศ. 2565.....	12
● ค่าเป้าหมายของสถานศึกษา.....	13
บทที่ 2 ผลการประเมินตนเองของสถานศึกษา.....	14
● ผลการประเมินคุณภาพการจัดการศึกษาตามอรรถยาศัย (เฉพาะมาตรฐานที่ 1 - 2).....	15
● ผลการประเมินคุณภาพคุณภาพการบริหารจัดการของสถานศึกษา (มาตรฐานที่ 3).....	19
บทที่ 3 สรุปผลการประเมินตนเอง และแนวทางการพัฒนาคุณภาพของสถานศึกษา.....	27

สารบัญ (ต่อ)

หัวข้อ	หน้า
ภาคผนวก	
● ประกาศใช้มาตรฐานการศึกษาของสถานศึกษาเพื่อการประกันคุณภาพภายใน ของสถานศึกษา.....	30
● ค่าเป้าหมายเพื่อใช้ในการประเมินคุณภาพการศึกษาของสถานศึกษา ตามมาตรฐานการศึกษาของสถานศึกษา	31
● คำสั่งแต่งตั้งคณะกรรมการจัดทำระบบประกันคุณภาพการศึกษา.....	34
● คำสั่งแต่งตั้งคณะกรรมการประเมินตนเองของสถานศึกษา	36
● คณะผู้จัดทำ.....	37

บทสรุปสำหรับผู้บริหาร

อุทยานวิทยาศาสตร์พระจอมเกล้า ณ หว้ากอ จังหวัดประจวบคีรีขันธ์ ตั้งอยู่เลขที่ 181 หมู่ 4 ตำบลคลองวาฬ อำเภอเมืองประจวบคีรีขันธ์ จังหวัดประจวบคีรีขันธ์ สังกัดสำนักงานส่งเสริมการศึกษานอกระบบและการศึกษาตามอัธยาศัย สำนักงานปลัดกระทรวงศึกษาธิการ กระทรวงศึกษาธิการ มีการจัดการศึกษา ประเภทการศึกษาตามอัธยาศัย

คณะกรรมการประเมินตนเองของสถานศึกษา ได้ดำเนินการประเมินคุณภาพการศึกษาตามมาตรฐานการศึกษาของสถานศึกษา ตั้งแต่วันที่ 30 เดือน กันยายน พ.ศ. 2566 ซึ่งจากการประเมินคุณภาพภายในสถานศึกษา สามารถสรุป ได้ดังนี้

สถานศึกษามีผลการประเมินตนเองในภาพรวม อยู่ในระดับ **ดีเลิศ** มีคะแนนรวมเท่ากับ **84.51** คะแนน

ทั้งนี้ จากการสรุปผลการประเมินคุณภาพการศึกษาตามมาตรฐานการศึกษาของสถานศึกษา โดยภาพรวมของสถานศึกษา จึงได้มีการกำหนดแนวทางเพื่อรักษาคุณภาพหรือพัฒนาคุณภาพการศึกษาที่สถานศึกษาคาดว่าจะนำไปดำเนินการในปีงบประมาณถัดไป ดังนี้

1. ควรมีการสร้างระบบการมีส่วนร่วมของผู้เรียน/ผู้รับบริการ ชุมชนและบุคลากร ในการตรวจสอบ ทบทวนอัตลักษณ์ตามปรัชญา วิสัยทัศน์ พันธกิจ จุดเน้นการดำเนินงานทุกปีอย่างต่อเนื่อง ให้สอดคล้องกับสถานการณ์ปัจจุบันและความต้องการของผู้เรียน/ผู้รับบริการ
2. สถานศึกษาควรมีการทบทวนและพัฒนาหลักสูตรให้สอดคล้องกับสถานการณ์ปัจจุบันและความต้องการของผู้เรียน
3. ควรมีการส่งเสริมบุคลากรให้มีความรู้ ความสามารถดำเนินการวิจัยอย่างง่ายให้มากยิ่งขึ้น
4. ควรนำผลการประเมินความพึงพอใจไปใช้ในการพัฒนาหรือจัดหาสื่อที่ตรงตามความต้องการของผู้รับบริการ และทันสมัย ทันเหตุการณ์

คณะกรรมการการประเมินตนเองของสถานศึกษา หวังเป็นอย่างยิ่งว่า สถานศึกษาจะนำผลการประเมินจากรายงานการประเมินตนเองของสถานศึกษา ไปใช้เป็นข้อมูลในการกำหนดแนวทางการพัฒนาคุณภาพการศึกษาต่อไป

ลงชื่อ



(นางสาวธิดิมา โภณฑา)

ประธานคณะกรรมการประเมินตนเองของสถานศึกษา

วันที่ 27 เดือน ตุลาคม พ.ศ. 2566

ทั้งนี้ คณะกรรมการสถานศึกษาได้รับทราบผลการประเมินตนเองของสถานศึกษาเป็นที่เรียบร้อยแล้ว และหวังเป็นอย่างยิ่งว่า สถานศึกษาจะนำผลการประเมินจากรายงานการประเมินตนเองของสถานศึกษาไปใช้เป็นข้อมูลในการกำหนดแนวทางการพัฒนาคุณภาพการศึกษาต่อไป

ลงชื่อ



(นายนิพนธ์ สุวรรณาวา)

ประธานคณะกรรมการสถานศึกษา

วันที่ 1 เดือน พฤศจิกายน พ.ศ. 2566

บทที่ 1

ข้อมูลพื้นฐานของสถานศึกษา

สภาพทั่วไปของสถานศึกษา

ชื่อสถานศึกษา

ราชกิจจานุเบกษา ประกาศกระทรวงศึกษาธิการ เรื่อง การกำหนดอำนาจและหน้าที่ของสถานศึกษา อุทยานวิทยาศาสตร์พระจอมเกล้า ณ หว้ากอ จังหวัดประจวบคีรีขันธ์ เรียกโดยย่อว่า อวจ.

สังกัด

กรมส่งเสริมการเรียนรู้ (สกร.) สำนักงานปลัดกระทรวงศึกษาธิการ กระทรวงศึกษาธิการ

ปรัชญา

สร้างระบบคิด ปลูกจิตวิทยาศาสตร์

วิสัยทัศน์

เร่งพัฒนาการจัดกิจกรรมให้ทันสมัย สร้างความพึงพอใจให้แก่ผู้รับบริการ บุคลากรภายในปฏิบัติงานอย่างมีความสุข

อัตลักษณ์

เป็นนักคิด จิตวิทยาศาสตร์

เอกลักษณ์

เป็นแหล่งเรียนรู้ที่มีกิจกรรมวิทยาศาสตร์หลากหลาย ภายใต้ดินแดนประวัติศาสตร์

พันธกิจ

เพื่อให้การดำเนินงานบรรลุตามวิสัยทัศน์ที่กำหนดไว้ จึงกำหนดพันธกิจในด้านต่าง ๆ ดังต่อไปนี้

สถานที่ตั้ง

อุทยานวิทยาศาสตร์พระจอมเกล้า ณ หว้ากอ จังหวัดประจวบคีรีขันธ์ ตั้งอยู่เลขที่ 181 หมู่ที่ 4 ถนนเลียบทางรถไฟคลองวาฬ-หว้ากอ ตำบลคลองวาฬ อำเภอเมืองประจวบคีรีขันธ์ จังหวัดประจวบคีรีขันธ์ รหัสไปรษณีย์ 77000 ระยะทางห่างจากอำเภอเมืองประจวบคีรีขันธ์ลงมาทางทิศใต้ประมาณ 15 กิโลเมตร ระยะทางจากกรุงเทพมหานคร-ต.คลองวาฬ (ถนนเพชรเกษม) อยู่ที่หลักกิโลเมตรที่ 335-336 รายละเอียดแผนผังของ อวท.

อุทยานวิทยาศาสตร์พระจอมเกล้า ณ หว้ากอ จังหวัดประจวบคีรีขันธ์ มีพื้นที่ประมาณ 485 ไร่ 1 งาน 52.6 ตารางวา มีอาณาเขตติดต่อ ดังนี้

ทิศเหนือ ติดต่อกับ เส้นทางรถไฟ (กรุงเทพ-สายใต้) ติดเขตอำเภอเมืองประจวบคีรีขันธ์

ทิศใต้ ติดต่อกับ ทะเลอ่าวไทย ติดเขตอำเภอบ้านลาด

ทิศตะวันออก ติดต่อกับ ทะเลอ่าวไทย บ้านคลองวาฬ อำเภอเมืองประจวบคีรีขันธ์

ทิศตะวันตก ติดต่อกับ เส้นทางรถไฟ (กรุงเทพ-สายใต้) โรงเรียนบ้านหว้ากอมีตราภาพที่ 72



ภาพที่ 1.1 : แผนผังอุทยานวิทยาศาสตร์พระจอมเกล้า ณ หว้ากอ จังหวัดประจวบคีรีขันธ์
ที่มา : งานผลิตและเผยแพร่ ส่วนอำนวยการ อวท.

สัญลักษณ์ประจำสถานศึกษา

ตราสัญลักษณ์ประจำ : อุทยานวิทยาศาสตร์พระจอมเกล้า ณ หว้ากอ
จังหวัดประจวบคีรีขันธ์



ภาพที่ 1.2 : ตราสัญลักษณ์ประจำ อวท.

ที่มา : <http://www.waghor.go.th/newweb/home/index.php>

การให้บริการ

อุทยานวิทยาศาสตร์พระจอมเกล้า ณ หว้ากอ จังหวัดประจวบคีรีขันธ์ เปิดให้บริการแก่เยาวชน นักเรียน นักศึกษาและประชาชนทั่วไป ทุกวันไม่เว้นวันหยุดราชการ ตั้งแต่เวลา 9.00 น.-16.00 น. ในส่วนของพิพิธภัณฑ์สัตว์น้ำหว้ากอ มีการแสดงโชว์ดำน้ำให้อาหารปลา 2 ช่วง คือ

ช่วงเช้า 11.00 น. บริเวณอุโมงค์ปลา

ช่วงบ่าย 14.00 น. บริเวณ BIG TANK

กรณีที่ประสงค์จะเข้าร่วมกิจกรรมค่ายหว้ากอ หรือศึกษาฐานการเรียนรู้ให้สอบถามรายละเอียดได้ทางโทรศัพท์ 0-3266-1198 - 101 ในวันเวลาราชการต่อ 6 วันเสาร์-อาทิตย์และวันหยุดราชการ ต่อ 0 หรือที่ www.waghor.go.th / E-mail : waghor2411@waghor.go.th

การติดต่อสื่อสาร

โทรศัพท์ : 032-661098 – 101 032-661103 032-661726 032-661727

อาคารดาราศาสตร์ : 032-661104

ไปรษณีย์อิเล็กทรอนิกส์ : waghor2411@waghor.go.th

ประวัติความเป็นมา



ห้วยวกอเป็นดินแดนประวัติศาสตร์ ซึ่งในอดีต คือหมู่บ้านเล็กๆ ห่างจากตัวเมืองประจวบคีรีขันธ์ประมาณ 11 กิโลเมตร เป็นป่ารกทึบเลียบแนวชายฝั่งทะเล ซึ่งชุกชุมไปด้วยไข้ป่า ณ ที่แห่งนี้คือสถานที่สำคัญทางประวัติศาสตร์ของไทยที่พระบาทสมเด็จพระจอมเกล้าเจ้าอยู่หัว รัชกาลที่ 4 ได้เสด็จพระราชดำเนินมาพิสูจน์การเกิดสุริยุปราคาเต็มดวง ซึ่งพระองค์ได้ทรงคำนวณและประกาศไว้ล่วงหน้าถึง 2 ปีว่าจะเกิดสุริยุปราคาเต็มดวง ในวันอังคารเดือน 10 ขึ้น 1 ค่ำ ปีมะโรง จุลศักราช 1230 ซึ่งเทียบกับปฏิทินทางระบบสุริยคติ ตรงกับวันที่ 18 สิงหาคม พ.ศ. 2411 มองเห็นได้ตั้งแต่อำเภอปราณบุรี ลงไปถึงจังหวัดชุมพร โดยเฉพาะที่บ้านห้วยวกอ

จ ะ เห็นดวงจันทร์เข้าจับดวงอาทิตย์จากทางทิศตะวันออกเฉียงเหนือ แล้วออกทางทิศตะวันออกเฉียงใต้ โดยคราสเริ่มจับเวลา 10 นาฬิกา 4 นาที จับเต็มดวงเวลา 11 นาฬิกา 36 นาที 20 วินาที กินเวลานาน 6 นาที 45 วินาที คราสคลายออกเวลา 13 นาฬิกา 37 นาที 45 วินาที ซึ่งพระองค์ทรงคำนวณโดยใช้หลักวิชาคณิตศาสตร์ขั้นสูงและดาราศาสตร์ที่พระองค์ทรงศึกษาด้วยพระองค์เอง

ปีพุทธศักราช 2525 พสกนิกรชาวจังหวัดประจวบคีรีขันธ์ และหน่วยงานราชการ ได้ร่วมเทิดพระเกียรติจัดสร้างพระบรมราชานุสาวรีย์พระบาทสมเด็จพระจอมเกล้าเจ้าอยู่หัว พระบิดาแห่งวิทยาศาสตร์ไทย ฉลองพระองค์เครื่องแบบทหารเรือคล้ายกับวันที่เสด็จมาห้วยวกอในครั้งนั้น ในการนี้พระบาทสมเด็จพระปรมินทรมหาภูมิพลอดุลยเดช ทรงพระกรุณาโปรดเกล้าฯ พระราชทานนามว่า “อุทยานวิทยาศาสตร์พระจอมเกล้า ณ ห้วยวกอ จังหวัดประจวบคีรีขันธ์” เขียนเป็นภาษาอังกฤษว่า “King Mongkut Memorial Park of Science and Technology” ซึ่งปัจจุบัน เรียกโดยย่อว่า **อวจ.**

วันที่ 3 พฤษภาคม พุทธศักราช 2533 พระบาทสมเด็จพระบรมชนกาธิเบศร มหาภูมิพลอดุลยเดชมหาราช บรมนาถบพิตร ได้ทรงพระราชทานนามว่า “อุทยานวิทยาศาสตร์พระจอมเกล้า ณ ห้วยวกอ จังหวัดประจวบคีรีขันธ์” เขียนเป็นภาษาอังกฤษว่า “King Mongkut Memorial Park of Science and Technology” ซึ่งปัจจุบัน เรียกโดยย่อว่า **อวจ.**

วันที่ 16 มิถุนายน 2536 กระทรวงศึกษาธิการ ประกาศจัดตั้งอุทยานวิทยาศาสตร์พระจอมเกล้า ณ หว้ากอ จังหวัดประจวบคีรีขันธ์ เป็นสถานศึกษาสังกัดส่วนกลาง สังกัด กรมการศึกษานอกโรงเรียน เทียบเท่ากอง เพื่อเทิดพระเกียรติพระบาทสมเด็จพระจอมเกล้าเจ้าอยู่หัว พระบิดาแห่งวิทยาศาสตร์ไทย และเป็นแหล่งการเรียนรู้ ด้านวิทยาศาสตร์ เทคโนโลยี และสิ่งแวดล้อม และแต่งตั้ง นายชลธิศย์ เอี่ยมสำอางค์ เป็นผู้อำนวยการคนแรก

ต่อมามีคำสั่งให้ นายนิคม ทองพิทักษ์ มาดำรงตำแหน่ง ผู้อำนวยการ อุทยานวิทยาศาสตร์พระจอมเกล้า ณ หว้ากอ จังหวัดประจวบคีรีขันธ์ เมื่อวันที่ 19 เมษายน 2542



วันที่ 17 สิงหาคม พุทธศักราช 2543 สมเด็จพระเจ้าพี่นางเธอเจ้าฟ้ากัลยาณิวัฒนา กรมหลวงนราธิวาสราชนครินทร์ เสด็จทรงวางศิลาฤกษ์อาคารพิพิธภัณฑ์สัตว์น้ำ หว้ากอ ปัจจุบันอุทยานวิทยาศาสตร์พระจอมเกล้า ณ หว้ากอ จังหวัดประจวบคีรีขันธ์ มีการพัฒนามาเป็นลำดับ และทุก ๆ วันที่ 18 สิงหาคม ของทุกปี จะมีพิธีถวายราชสักการะแด่ “พระบาทสมเด็จพระจอมเกล้าเจ้าอยู่หัว พระบิดาแห่งวิทยาศาสตร์ไทย” ณ บริเวณพระบรมราชานุสาวรีย์ เพื่อเทิดพระเกียรติพระองค์ท่านเสมอมา

ต่อมามีคำสั่งให้ นายประเสริฐ หอมดี มาดำรงตำแหน่งผู้อำนวยการอุทยานวิทยาศาสตร์พระจอมเกล้า ณ หว้ากอ จังหวัดประจวบคีรีขันธ์ เมื่อวันที่ 29 กันยายน 2543 ถึง มีนาคม 2551

นายสงัด ประดิษฐ์สุวรรณ มาดำรงตำแหน่งผู้อำนวยการอุทยานวิทยาศาสตร์พระจอมเกล้า ณ หว้ากอ จังหวัดประจวบคีรีขันธ์ ตั้งแต่วันที่ 17 มีนาคม 2551 ถึง 30 กันยายน 2555

นายประกิต จันทร์ศรี ดำรงตำแหน่งผู้อำนวยการอุทยานวิทยาศาสตร์พระจอมเกล้า ณ หว้ากอ จังหวัดประจวบคีรีขันธ์ ตั้งแต่วันที่ 1 ตุลาคม 2555 ถึง 30 กันยายน 2558

ว่าที่ ร.ต.วรวงศ์ กาญจนวงศ์ ดำรงตำแหน่งผู้อำนวยการอุทยานวิทยาศาสตร์พระจอมเกล้า ณ หว้ากอ จังหวัดประจวบคีรีขันธ์ ตั้งแต่ 20 พฤศจิกายน 2558 ถึง 15 กรกฎาคม 2559

ว่าที่ ร.ท.ชำนาญ เรียงเลิศอนันต์ ดำรงตำแหน่งผู้อำนวยการอุทยานวิทยาศาสตร์พระจอมเกล้า ณ หว้ากอ จังหวัดประจวบคีรีขันธ์ ตั้งแต่ 21 กรกฎาคม 2559 ถึง 31 สิงหาคม 2560

นายเบญจพล พาลี ดำรงตำแหน่งผู้อำนวยการอุทยานวิทยาศาสตร์พระจอมเกล้า ณ หว้ากอ จังหวัดประจวบคีรีขันธ์ ตั้งแต่ 1 กันยายน 2560 ถึง 30 กันยายน 2564

นางขวัญใจ ปัญญาชุนท์ ดำรงตำแหน่งผู้อำนวยการอุทยานวิทยาศาสตร์พระจอมเกล้า ณ หว้ากอ จังหวัดประจวบคีรีขันธ์ ตั้งแต่ 20 ตุลาคม 2564 จนถึงปัจจุบัน

อำนาจและหน้าที่

อำนาจและหน้าที่ตามประกาศกระทรวงศึกษาธิการ เรื่อง การกำหนดอำนาจและหน้าที่ของสถานศึกษา ในราชกิจจานุเบกษา วันที่ 25 มีนาคม 2551 เล่มที่ 125 ตอนพิเศษ 60 ง หน้า 11-12

1) ปลุกฝังความสำนึกในพระมหากษัตริย์คุณ และความภาคภูมิใจในพระอัจฉริยภาพแห่งองค์พระบาทสมเด็จพระจอมเกล้าเจ้าอยู่หัว พระบิดาแห่งวิทยาศาสตร์ไทย ที่ได้ทรงบุกเบิกงานด้านดาราศาสตร์และวิทยาศาสตร์ไทย

2) จัดและบริการการเรียนรู้ด้านวิทยาศาสตร์ เทคโนโลยี และสิ่งแวดล้อม แก่นักเรียน นักศึกษาทั้งในและนอกระบบโรงเรียนและประชาชนจังหวัดประจวบคีรีขันธ์และทั่วประเทศ

3) ศึกษา ค้นคว้า วิจัย และพัฒนารูปแบบกิจกรรม หลักสูตร สื่อ และกระบวนการเรียนรู้ด้านวิทยาศาสตร์ เทคโนโลยี และสิ่งแวดล้อม อาทิ วิทยาศาสตร์ทางทะเล ดาราศาสตร์ เทคโนโลยีที่เหมาะสม

4) เผยแพร่และบริการรูปแบบกิจกรรม หลักสูตร สื่อ และกระบวนการจัดกิจกรรมการเรียนรู้ด้านวิทยาศาสตร์ เทคโนโลยี และสิ่งแวดล้อม

- 5) พัฒนาคู อาจารย์ วิทยากร และบุคลากรทางการศึกษา ผู้รับผิดชอบการจัดกิจกรรมการเรียนรู้ ด้านวิทยาศาสตร์ เทคโนโลยี และสิ่งแวดล้อม
- 6) ส่งเสริม สนับสนุน และประสานงานร่วมกับภาคีเครือข่าย ในการจัดกิจกรรมการเรียนรู้ ด้านวิทยาศาสตร์ เทคโนโลยี และสิ่งแวดล้อม
- 7) ส่งเสริมและพัฒนาอุทยานวิทยาศาสตร์พระจอมเกล้า ณ หว้ากอ จังหวัดประจวบคีรีขันธ์ให้เป็น แหล่งท่องเที่ยว
- 8) ปฏิบัติงานอื่น ๆ ตามที่ได้รับมอบหมาย

เป้าประสงค์และตัวชี้วัดความสำเร็จ

เพื่อตอบสนองวิสัยทัศน์ พันธกิจและบรรลุเป้าหมายการดำเนินงานดังกล่าว อุทยานวิทยาศาสตร์ พระจอมเกล้า ณ หว้ากอ จังหวัดประจวบคีรีขันธ์ จึงกำหนดเป้าประสงค์ไว้ดังนี้

เป้าประสงค์	ตัวชี้วัดความสำเร็จ
1. พัฒนารูปแบบการจัดกิจกรรมการเรียนรู้ และพัฒนา แหล่งการเรียนรู้ ด้านวิทยาศาสตร์ เทคโนโลยี สิ่งแวดล้อม และดาราศาสตร์ ให้เหมาะสมและสอดคล้องกับหลักสูตร ความพร้อม สภาพปัญหาและความต้องการของ กลุ่มเป้าหมาย	1. จำนวนรูปแบบสื่อการจัดกิจกรรมการเรียนรู้ วิทยาศาสตร์ เทคโนโลยีและสิ่งแวดล้อม
2. ให้บริการการเรียนรู้ด้านวิทยาศาสตร์ เทคโนโลยี สิ่งแวดล้อมและดาราศาสตร์ ในรูปแบบการเรียนรู้ นอก ระบบโรงเรียนและการเรียนรู้ตามอัธยาศัย แก่ กลุ่มเป้าหมายทั่วประเทศ ทั้งภายในและภายนอกอุทยาน วิทยาศาสตร์ พระจอมเกล้า ณ หว้ากอ จังหวัด ประจวบคีรีขันธ์	2. ร้อยละผู้เข้ารับบริการตามเป้าหมาย 3. ร้อยละผู้รับบริการมีความพึงพอใจในการ บริการในระดับดีขึ้นไป
3. พัฒนาระบบการบริหารจัดการที่มีคุณภาพและ ประสิทธิภาพและเข้าสู่องค์กรบริหารที่มีประสิทธิภาพ	4. องค์กรได้รับการพัฒนาและมีความพร้อมใน การบริการแก่ประชาชนเพิ่มขึ้น 5. ร้อยละจำนวนหน่วยงานเครือข่ายร่วมจัด กิจกรรมการเรียนรู้วิทยาศาสตร์ เทคโนโลยี และสิ่งแวดล้อม
4. พัฒนาบุคลากรของหน่วยงานให้มีคุณภาพและ มาตรฐานมืออาชีพด้านการจัดและให้บริการการเรียนรู้แก่ กลุ่มเป้าหมาย	6. จำนวนบุคลากรในองค์กรได้รับการพัฒนา และสามารถจัดการเรียนรู้ด้านวิทยาศาสตร์ เทคโนโลยีและสิ่งแวดล้อม

ยุทธศาสตร์การดำเนินงาน

1. ปฏิรูปกระบวนการเรียนรู้โดยยึดผู้เรียนเป็นสำคัญ และเร่งรัดการจัดกิจกรรมอาคารดาราศาสตร์และ อวกาศ อาคารพิพิธภัณฑ์สัตว์น้ำและฐานการเรียนรู้ต่างๆ ตลอดจนจัดสร้างหอดูดาวหว้ากอ และที่พักให้เพียงพอ มีความพร้อมและมีคุณภาพ
2. เร่งรัดการให้บริการการเรียนรู้ด้านวิทยาศาสตร์ เทคโนโลยี สิ่งแวดล้อมและดาราศาสตร์ให้เข้าถึง กลุ่มเป้าหมายมีความเสมอภาคโดยเน้นการมีส่วนร่วมของทุกฝ่ายที่เกี่ยวข้อง

3. เร่งปรับระบบการบริหารจัดการให้มีประสิทธิภาพ โดยจัดให้มีระบบการประกันคุณภาพภายในและการพัฒนาเครือข่าย เพื่อเตรียมความพร้อมสู่การเป็นองค์กรบริหารประสิทธิภาพ

4. เร่งพัฒนาข้าราชการ ลูกจ้างและบุคลากร ให้มีคุณภาพและมาตรฐาน โดยจัดให้มีระบบการประเมินผลการทำงานและพัฒนาผลงานวิชาการ

ภารกิจ

อุทยานวิทยาศาสตร์พระจอมเกล้า ณ หว้ากอ จังหวัดประจวบคีรีขันธ์ กำหนดภารกิจเป็น 3 ลักษณะ ดังนี้

1. กิจกรรมเทิดพระเกียรติและเผยแพร่พระอัจฉริยภาพแห่งองค์พระบาทสมเด็จพระจอมเกล้าเจ้าอยู่หัว รัชกาลที่ 4

(1) จัดนิทรรศการเทิดพระเกียรติ

(2) ส่งเสริมการศึกษาค้นคว้าพระราชกรณียกิจ

(3) จัดพิธีถวายราชสักการะพระบรมราชานุสาวรีย์ในวันที่ 18 สิงหาคม ของทุกปี

2. กิจกรรมฐานการเรียนรู้ ซึ่งเป็นอาคารเอกเทศ แต่ละอาคารประกอบด้วยนิทรรศการถาวร จัดให้บริการในลักษณะการศึกษาตามอัธยาศัย เปิดให้ผู้สนใจทั่วไปเข้าชมและมีการจัดกิจกรรมการเรียนรู้ตามบทปฏิบัติการสำหรับคณาจารย์ นักเรียน นักศึกษา ที่เข้าศึกษาเป็นหมู่คณะหรือเข้าค่าย เช่น การทดลอง การศึกษาจากสภาพจริง การฝึกปฏิบัติ การดูงาน จัดกิจกรรมแบบ Walk Rally โดยมีบุคลากรของอุทยานวิทยาศาสตร์พระจอมเกล้า ณ หว้ากอ จังหวัดประจวบคีรีขันธ์ เป็นวิทยากร และจัดทั้งภายในฐานการเรียนรู้และบริเวณภายนอกรอบๆ ฐาน ซึ่งอยู่ในพื้นที่อุทยานวิทยาศาสตร์พระจอมเกล้า ณ หว้ากอ จังหวัดประจวบคีรีขันธ์ ตลอดจนนำคณะไปจัดกิจกรรมศึกษาหาความรู้ และประสบการณ์ตรงในพื้นที่ต่างๆ เช่น ศึกษาระบบนิเวศ ป่าชายเลน หาดทราย หาดหิน ป่าไม้ ฯลฯ

3. จัดกิจกรรมการศึกษาวิทยาศาสตร์ภาคปฏิบัติ ได้แก่

(1) กิจกรรมค่ายวิทยาศาสตร์ เทคโนโลยีและสิ่งแวดล้อม มีทั้งที่จัดเองและร่วมจัดให้กับสถานศึกษาหรือหน่วยงานต่างๆ เช่น ค่ายวิทยาศาสตร์และเทคโนโลยี ค่ายสิ่งแวดล้อม ค่ายอนุรักษ์พลังงาน ค่ายโครงงานวิทยาศาสตร์ ค่ายระบบนิเวศวิทยา ค่ายพัฒนาคุณภาพชีวิต ค่ายครอบครัว ฯลฯ นอกจากนี้ ในเดือนสิงหาคมของทุกปีจะมีการจัดค่ายวิทยาศาสตร์หว้ากอแห่งชาติ โดยจัดร่วมกับสมาคมวิทยาศาสตร์แห่งประเทศไทยในพระบรมราชูปถัมภ์ และกลุ่มโรงเรียนมัธยมศึกษาส่วนกลาง คัดตัวแทนนักเรียนระดับมัธยมศึกษาจากเขตการศึกษาทุกเขต เข้าร่วมโครงการ

(2) การฝึกอบรม เช่น เยาวชนรักษ์ท้องถื่น การดูดาวเบื้องต้น การดูนกขั้นพัฒนา การจัดทำโครงงานวิทยาศาสตร์ การอบรมทำฐานอิงจรวดขวดน้ำเบื้องต้น ฯลฯ

(3) การประชุมสัมมนาและการบรรยายพิเศษ เช่น การจัดทำโครงงานวิทยาศาสตร์ การสัมมนาหารูปแบบความร่วมมือในการให้บริการนักเรียน นักศึกษา การบรรยายทางวิชาการโดยนักวิชาการระดับประเทศ การประชุมเชิงปฏิบัติการพัฒนาข้าราชการและบุคลากรทางการศึกษากลุ่มศูนย์วิทยาศาสตร์เพื่อการศึกษาทั่วประเทศ ฯลฯ

กลุ่มศูนย์วิทยาศาสตร์เพื่อการศึกษา ให้บริการการเรียนรู้วิทยาศาสตร์ เทคโนโลยี และสิ่งแวดล้อม แก่กลุ่มเป้าหมายทั้งครู นักเรียน นักศึกษา ในระบบและนอกระบบโรงเรียน รวมถึงประชาชนทั่วไปในหลากหลายรูปแบบ โดยแบ่งออกเป็น 4 กิจกรรมหลัก ดังนี้

1. การจัดกิจกรรมการเรียนรู้ผ่านนิทรรศการ หมายถึง การจัดกิจกรรมการเรียนรู้ด้านวิทยาศาสตร์ เทคโนโลยี และสิ่งแวดล้อม โดยผ่านสื่อนิทรรศการถาวรและเคลื่อนที่

2. การจัดกิจกรรมค่ายวิทยาศาสตร์ เทคโนโลยี และสิ่งแวดล้อม หมายถึง การจัดกิจกรรมการเรียนรู้แก่ผู้รับบริการ ได้มีการแลกเปลี่ยนความรู้และประสบการณ์เพื่อให้เกิดความรู้ ทักษะ เจตคติที่ดีต่อการเรียนรู้วิทยาศาสตร์ เทคโนโลยี และสิ่งแวดล้อม ตลอดทั้งการเรียนรู้ด้านการทำงานและการดำรงชีวิตอยู่ร่วมกันทั้งในลักษณะไป-กลับ และพักค้างแรม

3. การจัดกิจกรรมการเรียนรู้กิจกรรมการศึกษา หมายถึง โปรแกรมการเรียนรู้ที่จัดขึ้นเพื่อให้บริการการเรียนรู้วิทยาศาสตร์ เทคโนโลยี และสิ่งแวดล้อม และอื่นๆ แก่ผู้รับบริการทั้งในลักษณะกิจกรรมการเรียนรู้สำหรับนักเรียน นักศึกษา (School program) กิจกรรมการประกวด การแข่งขันด้านวิทยาศาสตร์ ดาราศาสตร์และสิ่งแวดล้อม และการจัดการเรียนรู้เคลื่อนที่สู่ชุมชน รวมถึงกิจกรรมฝึกอบรมประชุมสัมมนา และบรรยายพิเศษแก่ผู้รับบริการ

4. การจัดกิจกรรมการเรียนรู้บริการวิชาการ หมายถึง การจัดกิจกรรมการเรียนรู้วิทยาศาสตร์ เทคโนโลยี และสิ่งแวดล้อม ในรูปแบบต่างๆ เช่น การให้ความรู้โดยผ่านเอกสาร Internet รายการวิทยุเผยแพร่วารสาร และหนังสือพิมพ์ เป็นต้น

นอกจากนี้ยังให้บริการการเรียนรู้ในท้องฟ้าจำลองที่ศูนย์วิทยาศาสตร์เพื่อการศึกษา (ท้องฟ้าจำลองกรุงเทพ) และท้องฟ้าจำลองด้วยระบบ 3 มิติ ที่ศูนย์วิทยาศาสตร์เพื่อการศึกษารังสิต และพิพิธภัณฑ์สัตว์น้ำที่อุทยานวิทยาศาสตร์พระจอมเกล้า ณ หว้ากอ จังหวัดประจวบคีรีขันธ์

๒ จำนวนผู้เรียน ผู้รับบริการ และจำนวนผู้จัดการเรียนรู้

กิจกรรม	เป้าหมาย ปี 2566 (คน)	ประเภทผู้เรียน/ผู้รับบริการ (คน)					รวม (คน)
		ในระบบ		นอกระบบ		ประชาชน ทั่วไป	
		ครู	นักเรียน	ครู	นักศึกษา		
1. การเรียนรู้ผ่านนิทรรศการ	100,000	2,272	23,291	28	150	71,391	97,132
2. ค่ายวิทยาศาสตร์	5,000	423	4,026	-	-	-	4,449
3. กิจกรรมการศึกษา	15,000	36	730	41	659	53,378	54,844
4. บริการวิชาการ	100,000	897	2,392	148	288	204,654	208,379
5. พิพิธภัณฑ์สัตว์น้ำ	300,000	4,700	34,516	122	568	173,947	213,853
รวม	520,000	8,328	64,955	339	1,665	503,370	578,657

๒ จำนวนบุคลากร

ลำดับ	รายละเอียด	จำนวน (อัตรา)	หมายเหตุ
1	ผู้บริหาร	2	
2	ข้าราชการครู (คศ.3)	3	
3	ข้าราชการครู (คศ.1)	3	
4	ข้าราชการครู (ครูผู้ช่วย)	1	
5	ลูกจ้างประจำ	4	
6	พนักงานราชการ (วุฒิปริญญาตรี)	35	
7	พนักงานราชการ (วุฒิ ปวส.)	3	
8	พนักงานราชการ (วุฒิ ปวท.)	1	
9	พนักงานราชการ (วุฒิ ปวช.)	7	
10	ลูกจ้างจ้างเหมาบริการ	36	
	รวมทั้งสิ้น	95	

ลำดับ ที่	ชื่อหน่วยงาน/เครือข่าย	ประเภทความร่วมมือ/สนับสนุน						หมายเหตุ
		สนับสนุนเงิน	สนับสนุนทรัพย์สิน	การจัดกิจกรรมศึกษา	สื่อ/นิทรรศการ	พัฒนาวิชาการ	พัฒนาแหล่งเรียนรู้	
22	ร้าน ที.พี. ทำป้าย	✓						กิจกรรมวันเด็ก
23	ร้านดีทั้งปีค้าไม้	✓						กิจกรรมวันเด็ก
24	ร้านกระจกไทยวิบูลย์	✓						กิจกรรมวันเด็ก
25	ร้านวีเอ็น911	✓						กิจกรรมวันเด็ก
26	ร้านวินเน็ตเวิร์ค	✓						กิจกรรมวันเด็ก
27	ร้านเมืองทองเคหะภัณฑ์	✓						กิจกรรมวันเด็ก

๒. ภูมิปัญญาท้องถิ่น

ภูมิปัญญาท้องถิ่น	ความรู้ความสามารถ	ที่อยู่
1. นางเรณู จันทรเพชร	การทำน้ำหมักชีวภาพ	ชุมชนหัวบ้าน
2. นางสาวตรุณี ศรีบริบาล	การทำผ้ามัดย้อมจากสีธรรมชาติ	ชุมชนหัวบ้าน
3. นางบุษบา พร้อมเพรียงพันธ์	การทำซาไบขลุ่ย	ชุมชนหล้าแก้ว
4. นางนิออน พันธุ์แก้ว	การแปรรูปปลานวลจันทร์ทะเล	กลุ่มแปรรูปปลานวลจันทร์ทะเล บ้านคลองวาฬหมู่ 1 ต.คลองวาฬ
5. นางนกแก้ว เกตุงาม	การแปรรูปอาหารทะเล	93/1 หมู่ 1 ต.คลองวาฬ
6. นางวรรณพร ชัยณรา	การทำลูกประคบ	46 หมู่ 2 ต.คลองวาฬ
7. นายนवल สันติปราน	การทำป้ายไม้แกะสลัก	9 หมู่ 7 ตำบลคลองวาฬ

๒ แผนปฏิบัติการประจำปี

โครงการ/กิจกรรม	วัตถุประสงค์	กลุ่มเป้าหมาย	จำนวนเป้าหมาย	พื้นที่	ระยะเวลา	งบประมาณ
1. โครงการสร้างระบบคิด plugged วิทยาศาสตร์ อุตสาหกรรมวิทยาศาสตร์ พระจอมเกล้า ญ ห่วงอ จังหวัด ประจวบคีรีขันธ์	1) เพื่อเทิดพระเกียรติ พระบาทสมเด็จพระปรเมนทรรามาธิบดีศรีสินทรมหามงกุฎ พระจอมเกล้าเจ้าอยู่หัว พระสยามเทวมหามกุฏวิทยมหาราช “พระบิดาแห่งวิทยาศาสตร์ไทย” 2) เพื่อสร้างระบบคิด plugged วิทยาศาสตร์ ให้แก่ นักเรียน นักศึกษา ในและนอกระบบ โรงเรียน ตลอดจนประชาชนทั่วไป	นักเรียน นักศึกษา ในและนอกระบบ โรงเรียน ตลอดจนประชาชนทั่วไป	5,400 คน	อวจ.	มค - ก.ย. 66	570,000
2. โครงการอบรมศักยภาพทรัพยากรมนุษย์ : ครูและบุคลากรทางการศึกษาด้านดาราศาสตร์ วิทยาศาสตร์ และเทคโนโลยี	1) เพื่อเสริมสร้างความรู้ ความเข้าใจแก่ผู้เข้าร่วมโครงการเกี่ยวกับเทคนิคการจัดกิจกรรมและการจัดการเรียนรู้ด้านดาราศาสตร์ วิทยาศาสตร์ และเทคโนโลยี 2) เพื่อให้ผู้เรียนเข้าร่วมโครงการสามารถนำความรู้ที่ได้รับจากการฝึกอบรมไปใช้ในการพัฒนาการจัดการเรียนรู้ด้านดาราศาสตร์ วิทยาศาสตร์ และเทคโนโลยี	ครูและบุคลากรทางการศึกษาในระบบและนอกระบบโรงเรียน	50 คน	อวจ.	ตค. 65 - เม.ย. 66	60,000

๒ รางวัล เกียรติบัตร การเชิดชูเกียรติที่สถานศึกษาได้รับ (ตั้งแต่ปีงบประมาณที่จัดทำรายงานการประเมินตนเอง ย้อนหลังไปไม่เกิน 3 ปีงบประมาณ)

รางวัล เกียรติบัตร การเชิดชูเกียรติที่สถานศึกษาได้รับ	ด้าน/เรื่อง	หน่วยงาน องค์กรที่มอบ
โล่เกียรติคุณ รางวัลที่ 1 ระดับประเทศ ประเภทสถานศึกษาขึ้นตรงดีเด่น ประจำปี พ.ศ. 2566	หน่วยงาน/สถานศึกษา	กรมส่งเสริมการเรียนรู้
เกียรติบัตร รางวัลที่ 1 ระดับประเทศ ประเภทสถานศึกษาขึ้นตรงดีเด่น ประจำปี พ.ศ. 2565	หน่วยงาน/สถานศึกษา	กรมส่งเสริมการเรียนรู้
ได้รับเครื่องหมายรับรองมาตรฐาน แหล่งท่องเที่ยวทางศิลปวิทยาการ พ.ศ. 2562 - 2564 ระดับดีมาก	มาตรฐานแหล่งท่องเที่ยวทางศิลปวิทยาการ	กระทรวงการท่องเที่ยวและกีฬา
เกียรติบัตร ร่วมกิจกรรมงานนิทรรศการ “เปิดโลกนวัตกรรม สร้างสรรค์วิชาการ สู่บ้าน ห.ห.ว.”	งานนิทรรศการวิชาการ Open House	โรงเรียนหัวหินวิทยา

รางวัล เกียรติบัตร การเชิดชูเกียรติที่สถานศึกษาได้รับ	ด้าน/เรื่อง	หน่วยงาน องค์กรที่ มอบ
เกียรติบัตร มหกรรมวิทยาศาสตร์สร้างสุข ประจำปีงบประมาณ 2566	พิธีเปิดห้องฟ้าจำลองพิษณุโลกและมหกรรม วิทยาศาสตร์สร้างสุข	ศูนย์วิทยาศาสตร์เพื่อ การศึกษาพิษณุโลก
เกียรติบัตร เปิดบ้านวิชาการ สืบสานงาน อาชีพ ประจำปีงบประมาณ 2566	งาน YANGCHUMWITTAYA OPEN HOUSE 2023	โรงเรียนยางชุมวิทยา
เกียรติบัตร การจัดนิทรรศการวิชาการ	งานเปิดบ้านเส่นห้วยวาน ชัยเกษมวิชาการ 2566	โรงเรียนชัยเกษมวิทยา
เกียรติบัตร การจัดนิทรรศการวิชาการ “ท.ว.วิชาการ เล่าขานพหุปัญญา พัฒนาสู่ สากล”	งานทักษะแกวทยาปริทรรศน์ ประจำปี 2566	โรงเรียนทักษะแก วทยา

ผลการประเมินตนเองของสถานศึกษา ปีงบประมาณ พ.ศ. 2565

ผลการประเมินตนเองในภาพรวมของสถานศึกษา ปีงบประมาณ พ.ศ. 2565 ตามมาตรฐานการศึกษา
นอกระบบและการศึกษาตามอัธยาศัย ดังนี้

มาตรฐานการศึกษา แต่ละประเภท	คะแนนจากผลการประเมินคุณภาพ			รวม คะแนนที่ได้	ระดับ คุณภาพ
	ด้านที่ 1 คุณภาพของ ผู้เรียน	ด้านที่ 2 คุณภาพการจั ตการศึกษา	ด้านที่ 3 คุณภาพ การบริหารจัดการ ของสถานศึกษา		
คะแนนเต็ม	50 คะแนน	20 คะแนน	30 คะแนน	100 คะแนน	
มาตรฐานการศึกษา ตามอัธยาศัย	42.02	20	27.80	89.82	ยอดเยี่ยม
คะแนนเฉลี่ย จากผลการประเมินตามมาตรฐานการศึกษาของสถานศึกษา				89.82	ยอดเยี่ยม

ข้อเสนอแนะ/แนวทางการพัฒนาสถานศึกษา จากผลการประเมินตนเองของสถานศึกษา ปีงบประมาณ พ.ศ.2565

1. ควรมีการสร้างระบบการมีส่วนร่วมของผู้เรียน/ผู้รับบริการ ชุมชนและบุคลากร ในการตรวจสอบ
ทบทวนอัตลักษณ์ตามปรัชญา วิสัยทัศน์ พันธกิจ จุดเน้นการดำเนินงานทุกปีอย่างต่อเนื่อง ให้สอดคล้องกับ
สถานการณ์ปัจจุบันและความต้องการของผู้เรียน/ผู้รับบริการ
2. เนื่องจากสถานการณ์ COVID-19 ทำให้มีนักเรียนในและนอกระบบและประชาชนทั่วไป เข้าใช้
บริการต่ำกว่าเป้าหมาย จึงควรปรับเปลี่ยนวิธีการจัดการเรียนรู้ในระบบออนไลน์ควบคู่กับออนไลน์
3. ควรสร้างความตระหนักในการนำผลการวิจัยมาใช้ในการบริหารจัดการศึกษา
4. ควรมีการส่งเสริมบุคลากรให้มีความรู้ ความสามารถดำเนินการวิจัยอย่างง่ายให้มากยิ่งขึ้น
5. ควรนำผลการประเมินความพึงพอใจไปใช้ในการพัฒนาหรือจัดหาสื่อที่ตรงตามความต้องการ
ของผู้รับบริการ และทันสมัย ทันเหตุการณ์

๒ ค่าเป้าหมายของสถานศึกษา

เพื่อเป็นการกำหนดเป้าหมายของการพัฒนาผู้เรียนของสถานศึกษา ตามแนวทางการประเมินคุณภาพ การศึกษานอกระบบและการศึกษาตามอัธยาศัย จึงมีการกำหนดค่าเป้าหมายเกี่ยวกับผลลัพธ์ที่จะให้เกิดแก่ ผู้เรียน โดยการมีส่วนร่วมของผู้บริหารสถานศึกษา และบุคลากรของสถานศึกษา เพื่อใช้ในการเทียบเคียง ตรวจสอบ ประเมินผล และการประกันคุณภาพทางการศึกษาเฉพาะในประเด็นการพิจารณาที่สมควรจัดให้มีการกำหนดค่าเป้าหมาย สำหรับใช้ในการประเมินคุณภาพภายในสถานศึกษา ไว้ดังนี้

มาตรฐานการศึกษาอัธยาศัย

ประเด็นการพิจารณาที่ 2.4 ผู้รับบริการมีความพึงพอใจต่อการจัดการศึกษาตามอัธยาศัย

ค่าเป้าหมายที่กำหนดไว้ คือ ผู้รับบริการมีความพึงพอใจต่อการจัดการศึกษาตามอัธยาศัยอยู่ในระดับดี

บทที่ 2

ผลการประเมินตนเองของสถานศึกษา

อุทยานวิทยาศาสตร์พระจอมเกล้า ณ หว้ากอ จังหวัดประจวบคีรีขันธ์ สังกัดสำนักงานส่งเสริมการศึกษานอกระบบและการศึกษาตามอัธยาศัย สำนักงานปลัดกระทรวงศึกษาธิการ กระทรวงศึกษาธิการ มีการจัดการศึกษา การศึกษาตามอัธยาศัย ซึ่งได้มีการกำหนด และประกาศมาตรฐานการศึกษาของสถานศึกษาไว้แล้ว เมื่อวันที่ 10 เดือน พฤษภาคม พ.ศ. 2566 จึงได้ดำเนินการประเมินคุณภาพภายในสถานศึกษา ประจำปีงบประมาณ พ.ศ. 2566 ตามมาตรฐานการศึกษาของสถานศึกษาที่สอดคล้องเป็นไปตามประกาศกระทรวงศึกษาธิการ เรื่อง มาตรฐานการศึกษานอกระบบและการศึกษาตามอัธยาศัย ประกาศ ณ วันที่ 6 ธันวาคม พ.ศ. 2562 ซึ่งมีผลการประเมินคุณภาพการศึกษา ดังนี้

ผลการประเมินคุณภาพการจัดการศึกษาตามอัยาศัย (เฉพาะมาตรฐานที่ 1 คุณภาพของผู้รับบริการการศึกษาตามอัยาศัย และมาตรฐานที่ 2 คุณภาพการจัดการศึกษาตามอัยาศัย

มาตรฐาน/ ประเด็นการพิจารณา	ค่าน้ำหนัก (คะแนน)	กระบวนการ/วิธีการดำเนินงาน ของสถานศึกษา	ผลการดำเนินงานที่เกิดขึ้น และร่องรอย หลักฐานที่เกิดขึ้น จากการดำเนินงานตามสภาพจริง	ผลการประเมินคุณภาพ	
				คะแนนที่ได้	ระดับ คุณภาพ
มาตรฐานที่ 1 คุณภาพ ของผู้รับบริการการศึกษา ตามอัยาศัย	50				
1.1 ผู้รับบริการมีความรู้หรือทักษะ หรือประสบการณ์ สอดคล้องกับ วัตถุประสงค์ของโครงการหรือ กิจกรรมการศึกษาตามอัยาศัย	50	ผู้รับบริการที่เข้าร่วมโครงการ หรือกิจกรรม การศึกษาตามอัยาศัย มีจำนวนสูงเป้าหมายที่ กำหนดไว้ในโครงการ หรือกิจกรรม และมีความรู้ หรือทักษะ หรือประสบการณ์ เป็นไปตาม วัตถุประสงค์ของโครงการ หรือกิจกรรม	1. โครงการ/กิจกรรมการศึกษาตาม อัยาศัย 2. ข้อมูลจำนวนผู้รับบริการที่มาเข้า ร่วมโครงการ/กิจกรรม 3. รายงานผลการจัดโครงการ/ กิจกรรม 4. รายงานผลการดำเนินงานประจำปี งบประมาณ พ.ศ. 2566	46.56	ยอดเยี่ยม
รวมคะแนน	50			46.56	ยอดเยี่ยม

มาตรฐาน/ ประเด็นการพิจารณา	ค่าน้ำหนัก (คะแนน)	กระบวนการ/วิธีการดำเนินงาน ของสถานศึกษา	ผลการดำเนินงานที่เกิดขึ้น และร่องรอย หลักฐานที่เกิดขึ้น จากการดำเนินงานตามสภาพจริง	ผลการประเมินคุณภาพ	
มาตรฐานที่ 2 คุณภาพ การจัดการศึกษาตามอัธยาศัย	20				
2.1 การกำหนดโครงการ หรือกิจกรรมการศึกษาตามอัธยาศัย	5	มีการศึกษาสภาพบริบท หรือความต้องการ หรือ ความจำเป็นของกลุ่มเป้าหมายในชุมชน และนโยบายของหน่วยงานต้นสังกัด เพื่อการ กำหนด โครงการ หรือกิจกรรมการศึกษาตาม อัธยาศัย ที่ตอบสนองต่อความต้องการ ของกลุ่มเป้าหมาย มีการออกแบบการจัดกิจกรรม ที่สอดคล้องกับ วัตถุประสงค์ และกลุ่มเป้าหมาย ของโครงการ หรือกิจกรรมการศึกษาตามอัธยาศัย ที่กำหนดไว้ มีการจัดโครงการ หรือกิจกรรม การศึกษาตามอัธยาศัยตามแผนที่กำหนด และจัดทำ รายงานสรุปผลการจัดโครงการ หรือ กิจกรรม การศึกษาตามอัธยาศัย และเสนอต่อผู้บริหาร สถานศึกษาเพื่อรับทราบ	1. แผนปฏิบัติการประจำปี 2. รายงานสรุปผลการจัดโครงการ กิจกรรม การศึกษาตามอัธยาศัย	5.00	ยอดเยี่ยม
2.2 ผู้จัดกิจกรรมมีความรู้ ความสามารถในการจัดกิจกรรม การศึกษาตามอัธยาศัย	5	ผู้จัดกิจกรรมการศึกษาตามอัธยาศัยที่สามารถ จัดกิจกรรมการศึกษาตามอัธยาศัยได้ตามโครงการ กิจกรรมที่กำหนด และได้รับการพัฒนาศักยภาพ หรือมีการพัฒนาตนเองอย่างต่อเนื่องเพื่อนำความรู้ ที่ได้รับจากการพัฒนาศักยภาพหรือมีการนำ ความรู้ที่ได้รับจากการพัฒนาตนเองไปใช้ในการจัด การศึกษาตามอัธยาศัยให้ดียิ่งขึ้น	1. เกียรติบัตรการผ่านการอบรม 2. ผู้รับบริการมีการประเมินความ พึงพอใจต่อความสามารถในจัด กิจกรรม	5.00	ยอดเยี่ยม

มาตรฐาน/ ประเด็นการพิจารณา	ค่าน้ำหนัก (คะแนน)	กระบวนการ/วิธีการดำเนินงาน ของสถานศึกษา	ผลการดำเนินงานที่เกิดขึ้น และร่องรอย หลักฐานที่เกิดขึ้น จากการดำเนินงานตามสภาพจริง	ผลการประเมินคุณภาพ	
2.3 สื่อ หรือนวัตกรรม และ สภาพแวดล้อมที่เอื้อต่อการจัด การศึกษาตามอัธยาศัย	5	มีการพัฒนา หรือจัดหาสื่อ หรือนวัตกรรม และ/ หรือจัดสภาพแวดล้อมที่เอื้อต่อการเรียนรู้ที่มีความ สอดคล้องกับวัตถุประสงค์ของการจัดโครงการ กิจกรรมการศึกษาตามอัธยาศัย มีการจัดทำข้อมูล พื้นฐานของสื่อ มีการแนะนำให้ข้อมูลเกี่ยวกับการ ใช้สื่อ เทคโนโลยีสารสนเทศ แหล่งเรียนรู้ แก่กลุ่มเป้าหมายผู้รับบริการ มีการประเมิน ความพึงพอใจเกี่ยวกับการใช้สื่อ เทคโนโลยี สารสนเทศ แหล่งเรียนรู้โดยภาพรวมอยู่ในระดับดี ขึ้นไป แต่ยังไม่ได้นำผลการประเมินความพึงพอใจ ไปใช้ใน การพัฒนาหรือจัดหาสื่อ แหล่งเรียนรู้	1. ตัวอย่างสื่อ หรือนวัตกรรม ภาพถ่าย สภาพแวดล้อม 2. โครงการ /กิจกรรมการศึกษาตาม อัธยาศัย 3. รายงานผลการจัดโครงการ กิจกรรม การศึกษาตาม อัธยาศัย 4. รายงานการประเมินความพึงพอใจ เกี่ยวกับ การใช้สื่อ แหล่งเรียนรู้	5.00	ยอดเยี่ยม
2.4 ผู้รับบริการมีความพึงพอใจ ต่อการจัดการศึกษาตามอัธยาศัย	5	ผลการประเมินความพึงพอใจของผู้รับบริการ มีค่าเฉลี่ยอยู่ในระดับดีขึ้นไป	1. แผนปฏิบัติการประจำปี 2. รายงานสรุปผลการประเมินความ พึงพอใจ	4.35	ดีเลิศ
รวมคะแนน	20			19.35	ยอดเยี่ยม

จากการประเมินตนเองของสถานศึกษาตามอัยาศัย ในมาตรฐานที่ 1 คุณภาพของผู้รับบริการการศึกษาตามอัยาศัย มีคะแนนรวมเท่ากับ 46.56 คะแนน อยู่ในระดับ ยอดเยี่ยม และในมาตรฐานที่ 2 คุณภาพการจัดการศึกษาตามอัยาศัย มีคะแนนรวมเท่ากับ 19.35 คะแนน อยู่ในระดับ ยอดเยี่ยม

ซึ่งจากผลการประเมินคุณภาพการศึกษาตามอัยาศัย พบว่า สถานศึกษามีจุดเด่น และจุดที่ควรพัฒนา ดังนี้

จุดเด่น

อุทยานวิทยาศาสตร์พระจอมเกล้า ณ หว้ากอ จังหวัดประจวบคีรีขันธ์ มีการกำหนดโครงการ/กิจกรรมการศึกษาตามอัยาศัยไว้ในแผนปฏิบัติการประจำปี มีการดำเนินการตามแผน ประกอบกับผู้จัดการกิจกรรมมีความรู้ความสามารถในการจัดกิจกรรม รวมทั้งสื่อ หรือนวัตกรรม และสภาพแวดล้อมที่เอื้อต่อการจัดการศึกษา ส่งผลให้ผู้รับบริการมีความรู้ หรือทักษะ หรือประสบการณ์ สอดคล้องกับวัตถุประสงค์และมีความพึงพอใจต่อการจัดการศึกษาตามอัยาศัย

จุดที่ควรพัฒนา

เนื่องจากสถานการณ์ COVID-19 เฟื่องคลี่คลายจึงทำให้นักเรียนในและนอกระบบ และประชาชนทั่วไป เข้าใช้บริการต่ำกว่าเป้าหมายไม่มาก ในอนาคตจึงเน้นการประชาสัมพันธ์ให้มาก และปรับเปลี่ยนรูปแบบของกิจกรรมที่น่าสนใจให้ผู้เรียนมีจำนวนมากขึ้น

ผลการประเมินคุณภาพการบริหารจัดการของสถานศึกษา (มาตรฐานที่ 3 ซึ่งเป็นมาตรฐานการศึกษา ที่สามารถใช้ผลการประเมินคุณภาพร่วมกันได้ ทั้งการจัดการศึกษานอกระบบระดับการศึกษาขั้นพื้นฐาน การศึกษาต่อเนื่อง และการศึกษาตามอัธยาศัย)

มาตรฐาน/ ประเด็นการพิจารณา	ค่าน้ำหนัก (คะแนน)	กระบวนการ/วิธีการดำเนินงาน ของสถานศึกษา	ผลการดำเนินงานที่เกิดขึ้น และร่องรอย หลักฐานที่เกิดขึ้น จากการดำเนินงานตามสภาพจริง	ผลการประเมินคุณภาพ	
				คะแนนที่ได้	ระดับ คุณภาพ
มาตรฐานที่ 3 คุณภาพ การบริหารจัดการของสถานศึกษา	30				
3.1 การบริหารจัดการ ของสถานศึกษาที่เน้น การมีส่วนร่วม	3	ผู้บริหารสถานศึกษาร่วมกับบุคลากร ของสถานศึกษา จัดทำแผนพัฒนาคุณภาพ การศึกษา และแผนปฏิบัติการประจำปี โดยใช้ข้อมูลความต้องการของชุมชน ท้องถิ่น หรือผู้รับบริการ และมีความสอดคล้องกับนโยบาย ของหน่วยงานต้นสังกัดโดยแผนดังกล่าว ได้รับคำปรึกษา ข้อเสนอแนะ และได้รับ ความเห็นชอบจากคณะกรรมการสถานศึกษา	1. รายงานการประชุมประจำสัปดาห์ 2. รายงานการประชุมหัวหน้างาน/ หัวหน้าฐานและกิจกรรม	0.6	กำลังพัฒนา

มาตรฐาน/ ประเด็นการพิจารณา	ค่าน้ำหนัก (คะแนน)	กระบวนการ/วิธีการดำเนินงาน ของสถานศึกษา	ผลการดำเนินงานที่เกิดขึ้น และร่องรอย หลักฐานที่เกิดขึ้น จากการดำเนินงานตามสภาพจริง	ผลการประเมินคุณภาพ	
				คะแนนที่ได้	ระดับ คุณภาพ
3.2 ระบบการประกันคุณภาพ การศึกษาของสถานศึกษา	4	มีการกำหนดมาตรฐานการศึกษาของสถานศึกษา มีการจัดทำแผนพัฒนา คุณภาพการศึกษา และแผนปฏิบัติการประจำปี มีการดำเนินงานตามแผนพัฒนาคุณภาพการศึกษา และแผนปฏิบัติการประจำปี มีการติดตาม ตรวจสอบคุณภาพ การศึกษา มีการประเมินคุณภาพภายใน สถานศึกษา ตามมาตรฐานการศึกษา ของสถานศึกษา มีการจัดทำรายงานการประเมิน ตนเองประจำปี และเสนอรายงานการประเมิน คุณภาพภายในต่อคณะกรรมการสถานศึกษา หน่วยงานต้นสังกัด และเผยแพร่ต่อสาธารณชน มีการนำผลการประเมินคุณภาพภายในมาเป็นส่วน หนึ่งของ การวางแผน เพื่อพัฒนาคุณภาพ การศึกษาโดยการมีส่วนร่วม ของคณะกรรมการ สถานศึกษาและภาคีเครือข่าย มีการจัดระบบ บริหาร และ สารสนเทศของสถานศึกษา ซึ่งสถานศึกษายึดหลักการมีส่วนร่วม ของคณะกรรมการ สถานศึกษา บุคลากรทุกคน ในสถานศึกษาภาคีเครือข่าย และผู้รับบริการ	1. มาตรฐานของสถานศึกษา 2. รายงานการประเมินตนเอง 3. แผนพัฒนาคุณภาพการศึกษา 4. แผนปฏิบัติการประจำปี 5. ระบบบริหารและสารสนเทศ ของสถานศึกษา	2.4	ดีเลิศ

มาตรฐาน/ ประเด็นการพิจารณา	ค่าน้ำหนัก (คะแนน)	กระบวนการ/วิธีการดำเนินงาน ของสถานศึกษา	ผลการดำเนินงานที่เกิดขึ้น และร่องรอย หลักฐานที่เกิดขึ้น จากการดำเนินงานตามสภาพจริง	ผลการประเมินคุณภาพ	
				คะแนนที่ได้	ระดับ คุณภาพ
3.3 การพัฒนาครู และบุคลากร ของสถานศึกษา	3	มีการส่งเสริม สนับสนุนบุคลากรของสถานศึกษา ให้ได้รับการพัฒนา จากหน่วยงานภายใน หรือภายนอกสังกัดสำนักงาน กศน. ซึ่งบุคลากร ของสถานศึกษา ได้รับการพัฒนาในเรื่อง ที่เกี่ยวข้องกับการจัดกระบวนการ เรียนรู้ หรือการ ปฏิบัติงานตามบทบาทหน้าที่ บุคลากรของ สถานศึกษามีความรู้ ความสามารถในการใช้ เทคโนโลยีเพื่อการจัดกระบวนการเรียนรู้ หรือการปฏิบัติงานตามบทบาทหน้าที่ ได้อย่างเหมาะสม และบุคลากรทุกคนได้รับ คำปรึกษา และข้อเสนอแนะเกี่ยวกับ การจัด กระบวนการการเรียนรู้ หรือการปฏิบัติงานตาม บทบาท หน้าที่จากผู้บังคับบัญชา	1. เกียรติบัตรผู้ผ่านการอบรม 2. หลักสูตรสถานศึกษา 3. ภาพถ่าย	2.4	ดีเลิศ
3.4 การใช้เทคโนโลยีดิจิทัล เพื่อสนับสนุนการบริหารจัดการ	3	มีการนำเทคโนโลยีมาใช้ในการบริการจัดการ ในด้านต่าง ๆ เช่น การบริหารทั่วไป การเงิน บัญชี พัสดุ บุคคล การจัดกิจกรรมการเรียนรู้ ในระบบออนไลน์	1. ระบบบริหารการเงินและการคลัง ภาครัฐแบบอิเล็กทรอนิกส์ 2. ระบบการจัดซื้อจัดจ้างภาครัฐ 3. ระบบสารสนเทศ อวท. 4. ระบบฐานข้อมูลเพื่อการบริหาร จัดการ	3.00	ยอดเยี่ยม

มาตรฐาน/ ประเด็นการพิจารณา	ค่าน้ำหนัก (คะแนน)	กระบวนการ/วิธีการดำเนินงาน ของสถานศึกษา	ผลการดำเนินงานที่เกิดขึ้น และร่องรอย หลักฐานที่เกิดขึ้น จากการดำเนินงานตามสภาพจริง	ผลการประเมินคุณภาพ	
				คะแนนที่ได้	ระดับ คุณภาพ
3.5 การกำกับ นิเทศ ติดตาม ประเมินผลการดำเนินงานของ สถานศึกษา	3	มีการแต่งตั้งคณะกรรมการกำกับ นิเทศ ติดตาม และประเมินผลการดำเนินงานของสถานศึกษา จัดทำแผนการกำกับ นิเทศ ติดตาม ดำเนินการ กำกับ นิเทศ ติดตามตามแผน จัดทำรายงานผล การกำกับ นิเทศ ติดตาม และมีการรายงานผล การกำกับ นิเทศ ติดตาม และประเมินผล การดำเนินงานของสถานศึกษาต่อคณะกรรมการ สถานศึกษา เพื่อให้ข้อเสนอแนะ และได้มีการนำ ผลการกำกับ นิเทศ ติดตาม และประเมินผล การดำเนินงานไปใช้ในการพัฒนาการดำเนินงาน ของสถานศึกษา	1. คำสั่งแต่งตั้งคณะกรรมการนิเทศ 2. แผนการนิเทศ 3. รายงานผลการนิเทศ 5. ภาพถ่าย	2.40	ดีเลิศ

มาตรฐาน/ ประเด็นการพิจารณา	ค่าน้ำหนัก (คะแนน)	กระบวนการ/วิธีการดำเนินงาน ของสถานศึกษา	ผลการดำเนินงานที่เกิดขึ้น และร่องรอย หลักฐานที่เกิดขึ้น จากการดำเนินงานตามสภาพจริง	ผลการประเมินคุณภาพ	
				คะแนนที่ได้	ระดับ คุณภาพ
3.6 การปฏิบัติหน้าที่ของ คณะกรรมการสถานศึกษา ที่เป็นไปตามบทบาทที่กำหนด	3	คณะกรรมการสถานศึกษามีการให้คำปรึกษา และพิจารณา ให้ข้อเสนอแนะ และให้ความ เห็นชอบแผนพัฒนาคุณภาพการศึกษา แผนปฏิบัติ การประจำปี หลักสูตรสถานศึกษา มีการส่งเสริม ให้มีการระดมทุนทางสังคม และทรัพยากร จากชุมชน องค์กรปกครองส่วนท้องถิ่น องค์กรอื่น ทั้งภาครัฐและเอกชน ให้มีส่วนร่วมในการจัด การศึกษานอกระบบและการศึกษาตามอัธยาศัย โดยคณะกรรมการสถานศึกษามีส่วนร่วม ในการติดตาม และ เสนอแนะผลการดำเนินงาน การจัดการศึกษานอกระบบและ การศึกษา ตามอัธยาศัยของสถานศึกษา	1.คำสั่งแต่งตั้งคณะกรรมการ สถานศึกษา 2. แผนปฏิบัติการประจำปี 3. หลักสูตรสถานศึกษา	0	กำลังพัฒนา
3.7 การส่งเสริม สนับสนุนภาคี เครือข่ายให้มีส่วนร่วมในการจัด การศึกษา	3	มีการชี้แจง สร้างความเข้าใจเกี่ยวกับพันธกิจ และบทบาท หน้าที่ของสถานศึกษา ให้แก่ภาคี เครือข่ายได้รับทราบ มีภาคีเครือข่ายที่เข้ามาร่วม ส่งเสริม สนับสนุนสถานศึกษาใน ด้านสื่อ หรือเทคโนโลยีเพื่อการศึกษา ในด้านการจัด การศึกษา ด้านขวัญกำลังใจแก่ผู้รับบริการ นอกจากนี้ยังมีภาคีเครือข่ายที่เข้ามาร่วมกับ สถานศึกษาในการส่งเสริม สนับสนุนเพื่อสร้างหรือ พัฒนาแหล่งการเรียนรู้	1.บันทึกความร่วมมือของเครือข่าย 2.รายงานผลการจัดการศึกษาที่ มีเครือข่ายเข้าร่วม 3. ข้อมูลภาคีเครือข่าย	2.4	ดีเลิศ

มาตรฐาน/ ประเด็นการพิจารณา	ค่าน้ำหนัก (คะแนน)	กระบวนการ/วิธีการดำเนินงาน ของสถานศึกษา	ผลการดำเนินงานที่เกิดขึ้น และร่องรอย หลักฐานที่เกิดขึ้น จากการดำเนินงานตามสภาพจริง	ผลการประเมินคุณภาพ	
				คะแนนที่ได้	ระดับ คุณภาพ
3.8 การส่งเสริม สนับสนุน การสร้างสังคมแห่งการเรียนรู้	5	มีการวางแผนงาน โครงการ กิจกรรม หรือขั้นตอน การดำเนินงานในการส่งเสริม สนับสนุนการสร้าง สังคมแห่งการเรียนรู้ ดำเนินงานตามแผนงาน โครงการ กิจกรรม หรือขั้นตอนการดำเนินงาน ในการส่งเสริม สนับสนุนการสร้างสังคม แห่งการเรียนรู้ มีการถอดองค์ความรู้ หรือการนำ องค์ความรู้ที่มีอยู่แล้วในพื้นที่ ไปใช้ถ่ายทอด ความรู้และแลกเปลี่ยนเรียนรู้แก่กลุ่มเป้าหมาย มีแหล่งเรียนรู้ที่สามารถเข้าถึงได้ง่าย และใช้ประโยชน์ต่อการเรียนรู้ได้ และมีการ ติดตาม ประเมินผลการดำเนินงานโครงการ กิจกรรม หรือขั้นตอนการดำเนินงาน ในการส่งเสริม สนับสนุนการสร้างสังคม แห่งการเรียนรู้ หรือติดตาม ประเมินผล การดำเนินงานของแหล่งเรียนรู้	1. แผนงาน โครงการ กิจกรรมหรือ ขั้นตอนการดำเนินงานในการส่งเสริม สนับสนุนการสร้างสังคม แห่งการเรียนรู้ของสถานศึกษา 2. รายงานผลการติดตาม และ ประเมินผลการใช้แหล่งเรียนรู้ 3. รายงานผลการดำเนินงานประจำปี งบประมาณ พ.ศ.2565	5.00	ยอดเยี่ยม
3.9 การวิจัยเพื่อการบริหาร จัดการศึกษาสถานศึกษา	3	มีการกำหนดประเด็นการวิจัยที่สอดคล้องกับ สถานการณ์ ปัญหา หรือความต้องการของ สถานศึกษา มีการดำเนินงานวิจัยอย่างง่าย และมีรายงานผลการวิจัย	1. บันทึกข้อความ คำสั่ง บันทึกหรือ รายงานการประชุมที่เกี่ยวข้อง 2. รายงานการวิจัย เรื่อง การศึกษา ความพึงพอใจของผู้รับบริการ ที่มีต่อ การจัดการศึกษาตามอัธยาศัยของ พิพิธภัณฑ์สัตว์น้ำห้วยกอ อุทยาน	3	ยอดเยี่ยม

มาตรฐาน/ ประเด็นการพิจารณา	ค่าน้ำหนัก (คะแนน)	กระบวนการ/วิธีการดำเนินงาน ของสถานศึกษา	ผลการดำเนินงานที่เกิดขึ้น และร่องรอย หลักฐานที่เกิดขึ้น จากการดำเนินงานตามสภาพจริง	ผลการประเมินคุณภาพ	
				คะแนนที่ได้	ระดับ คุณภาพ
			วิทยาศาสตร์พระจอมเกล้า ณ หว้ากอ จังหวัดประจวบคีรีขันธ์ ประจำปี งบประมาณ พ.ศ. 2566 3. แผนหรือแนวทางการดำเนินงาน บทเรียนออนไลน์ 4. รายงานผลการจัดฐานการเรียนรู้ บทเรียนออนไลน์ จำนวน 5 เรื่อง 4.1 เรื่อง รถบรรทุกทุกลูกแก้ว 4.2 เรื่อง มหัตศรรย์พันธุ์พืชใน พื้นที่ชุ่มน้ำ 4.3 เรื่อง การใช้โปรแกรม บำรุงรักษาคอมพิวเตอร์ 3.4 เรื่อง รถไฟฟ้ามหานคร 3.5 เรื่อง การเปลี่ยนแปลงแทนที่ ของระบบนิเวศ		
รวมคะแนน	30			18.60	ปานกลาง

จากการประเมินตนเองของสถานศึกษา ในมาตรฐานที่ 3 คุณภาพการบริหารจัดการของสถานศึกษา อยู่ในระดับ ปานกลาง มีคะแนนรวมเท่ากับ 18.60 คะแนน

ซึ่งจากผลการประเมินคุณภาพในมาตรฐานที่ 3 คุณภาพการบริหารจัดการของสถานศึกษา พบว่า สถานศึกษามีจุดเด่น และจุดที่ควรพัฒนา ดังนี้

จุดเด่น

อุทยานวิทยาศาสตร์พระจอมเกล้า ณ หว้ากอ จังหวัดประจวบคีรีขันธ์ มีการกำหนดมาตรฐานการศึกษา และดำเนินการประเมินตามมาตรฐานการศึกษา จัดทำรายงานการประเมินตนเอง มีการใช้เทคโนโลยีดิจิทัล เพื่อสนับสนุนการบริหารจัดการ การกำกับ นิเทศ ติดตาม ประเมินผลการดำเนินงานของสถานศึกษาอย่างต่อเนื่อง และยังส่งเสริม สนับสนุนภาคีเครือข่ายให้มีส่วนร่วมในการจัดการศึกษา มีการสร้างสังคมแห่งการเรียนรู้ และมีการวิจัยเพื่อการบริหารจัดการศึกษาสถานศึกษา

จุดที่ควรพัฒนา

ควรมีการสร้างระบบการมีส่วนร่วมของผู้เรียน/ผู้รับบริการ ชุมชนและบุคลากร ในการตรวจสอบ ทบทวนอัตลักษณ์ตามปรัชญา วิสัยทัศน์ พันธกิจ จุดเน้นการดำเนินงานทุกปีอย่างต่อเนื่อง ให้สอดคล้องกับ สถานการณ์ปัจจุบันและความต้องการของผู้เรียน/ผู้รับบริการ

บทที่ 3

สรุปผลการประเมินตนเอง และแนวทางการพัฒนาคุณภาพของสถานศึกษา

จากผลการประเมินตนเองของสถานศึกษา สามารถสรุปผลการประเมินตนเองในภาพรวมของสถานศึกษา ตามมาตรฐานการศึกษาของระบบและการศึกษาตามอัธยาศัย ดังนี้

มาตรฐานการศึกษา แต่ละประเภท	คะแนนจากผลการประเมินคุณภาพ			รวม คะแนนที่ได้	ระดับ คุณภาพ
	ด้านที่ 1 คุณภาพของ ผู้เรียน	ด้านที่ 2 คุณภาพการจัด การศึกษา	ด้านที่ 3 คุณภาพ การบริหารจัดการ ของสถานศึกษา		
คะแนนเต็ม	50 คะแนน	20 คะแนน	30 คะแนน	100 คะแนน	
มาตรฐานการศึกษา ตามอัธยาศัย	46.56	19.35	18.60	84.51	ดีเลิศ
คะแนนเฉลี่ย จากผลการประเมินตามมาตรฐานการศึกษาของสถานศึกษา				84.51	ดีเลิศ

ทั้งนี้ จากการสรุปผลการประเมินคุณภาพการศึกษาตามมาตรฐานการศึกษาของสถานศึกษา เมื่อนำคะแนนเฉลี่ยจากทุกมาตรฐานที่ได้ในภาพรวม ไปเทียบกับเกณฑ์ระดับคุณภาพ พบว่า สถานศึกษามีผลการประเมินตนเองในภาพรวม อยู่ในระดับ ดีเลิศ มีคะแนนรวมเท่ากับ 84.51 คะแนน และเมื่อพิจารณาผลการประเมินตนเองตามมาตรฐานการศึกษาแต่ละประเภท สามารถสรุปผลการประเมินตนเอง ได้ดังนี้

สรุปผลการประเมินตนเอง ประเภทการศึกษาตามอัธยาศัย

ระดับคุณภาพจากผลการประเมินคุณภาพ

จากการประเมินตนเองของสถานศึกษา สามารถสรุปได้ว่า สถานศึกษามีคุณภาพตามมาตรฐานการศึกษาตามอัธยาศัย อยู่ในระดับ ดีเลิศ

ผลการดำเนินงาน ร่องรอย และหลักฐานที่สนับสนุนผลการประเมินคุณภาพ

อุทยานวิทยาศาสตร์พระจอมเกล้า ณ หว้ากอ จังหวัดประจวบคีรีขันธ์ มีการกำหนดโครงการ/กิจกรรมการศึกษาตามอัธยาศัยไว้ในแผนปฏิบัติการประจำปี มีการดำเนินการตามแผน ประกอบกับผู้จัดกิจกรรมมีความรู้ความสามารถในการจัดกิจกรรม รวมทั้งสื่อ หรือนวัตกรรม และสภาพแวดล้อมที่เอื้อต่อการจัดการศึกษา ส่งผลให้ผู้รับบริการมีความรู้ หรือทักษะ หรือประสบการณ์ สอดคล้องกับวัตถุประสงค์และมีความพึงพอใจต่อการจัดการศึกษาตามอัธยาศัย

ทั้งนี้ จากการดำเนินงานของสถานศึกษาทำให้มีร่องรอย หลักฐานที่เกิดขึ้นจากการดำเนินงานของสถานศึกษา เช่น โครงการ/กิจกรรมการศึกษาตามอัธยาศัย สื่อประกอบการจัดการศึกษา รายงานผลการดำเนินโครงการ และรายงานการศึกษาความพึงพอใจของผู้รับบริการ

แนวทางการพัฒนาคุณภาพ

1. ควรมีการสร้างระบบการมีส่วนร่วมของผู้เรียน/ผู้รับบริการ ชุมชนและบุคลากร ในการตรวจสอบ ทบทวนอัตลักษณ์ตามปรัชญา วิสัยทัศน์ พันธกิจ จุดเน้นการดำเนินงานทุกปีอย่างต่อเนื่อง ให้สอดคล้องกับ สถานการณ์ปัจจุบันและความต้องการของผู้เรียน/ผู้รับบริการ
2. สถานศึกษาควรมีการทบทวนและพัฒนาหลักสูตรให้สอดคล้องกับสถานการณ์ปัจจุบันและความ ต้องการของผู้เรียน
3. ควรมีการส่งเสริมบุคลากรให้มีความรู้ ความสามารถดำเนินการวิจัยอย่างง่ายให้มากยิ่งขึ้น
4. ควรนำผลการประเมินความพึงพอใจไปใช้ในการพัฒนาหรือจัดหาสื่อที่ตรงตามความต้องการ ของผู้รับบริการ และทันสมัย ทันเหตุการณ์

ความต้องการการส่งเสริม สนับสนุนจากหน่วยงานต้นสังกัด

ในการพัฒนาสื่อบางชนิด เพื่อให้ตรงตามความต้องการของผู้รับบริการ และทันสมัย ทันเหตุการณ์ จำเป็นต้องใช้งบประมาณจำนวนมาก หน่วยงานต้นสังกัดควรพิจารณาจัดสรรงบประมาณสนับสนุน

ภาคผนวก



ประกาศอุทยานวิทยาศาสตร์พระจอมเกล้า ณ หว้ากอ จังหวัดประจวบคีรีขันธ์
เรื่อง การใช้มาตรฐานการศึกษาของสถานศึกษาเพื่อการประกันคุณภาพภายในสถานศึกษา

ตามที่กระทรวงศึกษาธิการได้มีการประกาศใช้กฎกระทรวง เรื่อง การประกันคุณภาพการศึกษา พ.ศ.๒๕๖๑ กฎกระทรวง กำหนดระบบ หลักเกณฑ์ และวิธีการประกันคุณภาพภายใน สำหรับสถานศึกษาที่จัดการศึกษานอกระบบ พ.ศ.๒๕๕๕ และประกาศกระทรวงศึกษาธิการ เรื่องมาตรฐานการศึกษานอกระบบและการศึกษาตามอัธยาศัย ณ วันที่ ๖ ธันวาคม พ.ศ.๒๕๖๒ นั้น

เพื่อให้มีมาตรฐานการศึกษาของสถานศึกษาสำหรับใช้ในการประกันคุณภาพภายในของอุทยานวิทยาศาสตร์พระจอมเกล้า ณ หว้ากอ จังหวัดประจวบคีรีขันธ์ จึงประกาศใช้มาตรฐานการศึกษาของสถานศึกษา ดังเอกสารแนบท้ายประกาศนี้ เพื่อเป็นเป้าหมายในการพัฒนาคุณภาพการศึกษา และการประเมินคุณภาพภายใน

ประกาศ ณ วันที่ ๑๐ พฤษภาคม พ.ศ. ๒๕๖๖

(นางวนิดา พิมพ์กุล)

รองผู้อำนวยการ รักษาการในตำแหน่ง

ผู้อำนวยการอุทยานวิทยาศาสตร์พระจอมเกล้า ณ หว้ากอ

จังหวัดประจวบคีรีขันธ์

มาตรฐานการศึกษาของสถานศึกษา
แนบท้าย ประกาศอุทยานวิทยาศาสตร์พระจอมเกล้า ณ หว้ากอ จังหวัดประจวบคีรีขันธ์
เรื่อง การใช้มาตรฐานการศึกษาของสถานศึกษาเพื่อการประกันคุณภาพภายในสถานศึกษา
ฉบับลงวันที่ พฤษภาคม พ.ศ. ๒๕๖๖

มาตรฐานการศึกษาตามอัยาศัย

มาตรฐานการศึกษาตามอัยาศัย มีจำนวน ๓ มาตรฐาน ประกอบด้วย

- มาตรฐานที่ ๑ คุณภาพของผู้รับบริการการศึกษาตามอัยาศัย**
 ซึ่งมีประเด็นการพิจารณา จำนวน ๓ ประเด็น คือ
- ๑.๑ ผู้รับบริการมีความรู้ หรือทักษะ หรือประสบการณ์ สอดคล้องกับวัตถุประสงค์ของโครงการ หรือ กิจกรรมการศึกษาตามอัยาศัย
- มาตรฐานที่ ๒ คุณภาพการจัดการศึกษาตามอัยาศัย**
 ซึ่งมีประเด็นการพิจารณา จำนวน ๔ ประเด็น ประกอบด้วย
- ๒.๑ การกำหนดโครงการ หรือกิจกรรมการศึกษาตามอัยาศัย
 - ๒.๒ ผู้จัดกิจกรรมมีความรู้ ความสามารถในการจัดกิจกรรมการศึกษาตามอัยาศัย
 - ๒.๓ สื่อ หรือนวัตกรรม และสภาพแวดล้อมที่เอื้อต่อการจัดการศึกษาตามอัยาศัย
 - ๒.๔ ผู้รับบริการมีความพึงพอใจต่อการจัดการศึกษาตามอัยาศัย
- มาตรฐานที่ ๓ คุณภาพการบริหารจัดการของสถานศึกษา**
 ซึ่งมีประเด็นการพิจารณา จำนวน ๔ ประเด็น ประกอบด้วย
- ๓.๑ การบริหารจัดการของสถานศึกษาที่เน้นการมีส่วนร่วม
 - ๓.๒ ระบบการประกันคุณภาพการศึกษาของสถานศึกษา
 - ๓.๓ การพัฒนาครู และบุคลากรของสถานศึกษา
 - ๓.๔ การใช้เทคโนโลยีดิจิทัลเพื่อสนับสนุนการบริหารจัดการ
 - ๓.๕ การกำกับ นิเทศ ติดตาม ประเมินผลการดำเนินงานของสถานศึกษา
 - ๓.๖ การปฏิบัติหน้าที่ของคณะกรรมการสถานศึกษาที่เป็นไปตามบทบาทที่กำหนด
 - ๓.๗ การส่งเสริม สนับสนุนภาคีเครือข่ายให้มีส่วนร่วมในการจัดการศึกษา
 - ๓.๘ การส่งเสริม สนับสนุนการสร้างสังคมแห่งการเรียนรู้
 - ๓.๙ การวิจัยเพื่อการบริหารจัดการศึกษาสถานศึกษา

ที่ ศธ ๐๒๑๐.๐๓/ ๑๑๐



สำนักงาน
สำนักงานปลัดกระทรวงศึกษาธิการ
กทม. ๑๐๓๐๐

อุทยานวิทยาศาสตร์พระจอมเกล้า ณ หว้ากอ	
จังหวัดประจวบคีรีขันธ์	109
ทะเบียนที่	24
วันที่	2555
ออก	13.09.16

๑๑ มกราคม ๒๕๖๕

เรื่อง การให้ความเห็นชอบคำเป้าหมายของสถานศึกษาเพื่อใช้ในการประเมินคุณภาพภายในสถานศึกษา
เรียน ผู้อำนวยการอุทยานวิทยาศาสตร์พระจอมเกล้า ณ หว้ากอ
อ้างถึง หนังสือ อุทยานวิทยาศาสตร์พระจอมเกล้า ณ หว้ากอ ที่ ศธ ๐๒๑๐.๙๔/๖๕๕ ลงวันที่
๒๔ ธันวาคม ๒๕๖๔

สิ่งที่ส่งมาด้วย คำเป้าหมายของสถานศึกษาเพื่อใช้ในการประเมินคุณภาพการศึกษาตามมาตรฐานการศึกษา
ของสถานศึกษา ประจำปีงบประมาณ ๒๕๖๕ จำนวน ๑ ฉบับ

ตามหนังสือที่อ้างถึง อุทยานวิทยาศาสตร์พระจอมเกล้า ณ หว้ากอ ขอให้สำนักงาน กศน.
พิจารณาให้ความเห็นชอบคำเป้าหมายของสถานศึกษาเพื่อใช้ในการประเมินคุณภาพการศึกษา ตามมาตรฐาน
การศึกษาของสถานศึกษา อุทยานวิทยาศาสตร์พระจอมเกล้า ณ หว้ากอ ประจำปีงบประมาณ ๒๕๖๕ เพื่อใช้
ในการประเมินคุณภาพการศึกษาของสถานศึกษา นั้น

สำนักงาน กศน. ได้ลงนามให้ความเห็นชอบคำเป้าหมายของสถานศึกษาเพื่อใช้ในการประเมิน
คุณภาพการศึกษา ตามมาตรฐานการศึกษาของสถานศึกษา อุทยานวิทยาศาสตร์พระจอมเกล้า ณ หว้ากอ
ประจำปีงบประมาณ ๒๕๖๕ เรียบร้อยแล้ว ดังสิ่งที่ส่งมาด้วย

จึงเรียนมาเพื่อทราบ

เรียน ผอ.อวท.เพื่อโปรด

 ทราบ พิจารณา กอ. กข. กว. อนุประจวบคีรีขันธ์ กศ.

ขอแสดงความนับถือ

(นายสุรศักดิ์ อินศรีไกร)

เลขาธิการ กศน.

(นางวนิดา พิมพ์กุล)

รองผู้อำนวยการอุทยานวิทยาศาสตร์พระจอมเกล้า ณ หว้ากอ
จังหวัดประจวบคีรีขันธ์

กลุ่มพัฒนาคุณภาพและมาตรฐานการศึกษา

โทร. ๐ ๒๒๘๒ ๖๐๙๒

โทรสาร ๐ ๒๒๘๑ ๓๗๓๒

ไปรษณีย์อิเล็กทรอนิกส์ pattana_nfedc@nfe.go.th

(นางวนิดา พิมพ์กุล)

ตำแหน่ง รองผู้อำนวยการอุทยานวิทยาศาสตร์พระจอมเกล้า ณ หว้ากอ
จังหวัดประจวบคีรีขันธ์
ทำหน้าที่หัวหน้ากลุ่มอำนาจการ

ค่าเป้าหมายของสถานศึกษาเพื่อใช้ในการประเมินคุณภาพการศึกษา ตามมาตรฐานการศึกษาของสถานศึกษา
ประจำปีงบประมาณ ๒๕๖๔

ตามที่อุทยานวิทยาศาสตร์พระจอมเกล้า ณ หว้ากอ จังหวัดประจวบคีรีขันธ์ ได้กำหนดและประกาศใช้มาตรฐานการศึกษาของสถานศึกษา ตามประกาศอุทยานวิทยาศาสตร์พระจอมเกล้า ณ หว้ากอ จังหวัดประจวบคีรีขันธ์ เรื่อง การใช้มาตรฐานการศึกษาของสถานศึกษาเพื่อการประกันคุณภาพภายในสถานศึกษา ลงวันที่ ๓ พฤศจิกายน พ.ศ. ๒๕๖๔ เพื่อใช้ในการเทียบเคียง ตรวจสอบ ประเมินผล และการประกันคุณภาพการศึกษาไว้

เพื่อเป็นการกำหนดเป้าหมายของการพัฒนาผู้เรียนของสถานศึกษา ตามแนวทางการประเมินคุณภาพการศึกษานอกระบบและการศึกษาตามอัธยาศัย จึงมีการกำหนดค่าเป้าหมายเกี่ยวกับผลลัพธ์ที่จะให้เกิดแก่ผู้เรียนหรือผู้รับบริการ โดยการมีส่วนร่วมของผู้บริหารสถานศึกษา และบุคลากรของสถานศึกษา เพื่อใช้ในการเทียบเคียง ตรวจสอบ ประเมินผล และการประกันคุณภาพทางการศึกษาเฉพาะในประเด็นการพิจารณา ที่สมควรจัดให้มีการกำหนดค่าเป้าหมาย สำหรับใช้ในการประเมินคุณภาพภายในสถานศึกษา ไว้ดังนี้

มาตรฐานการศึกษาตามอัธยาศัย

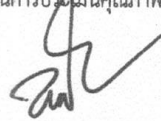
ประเด็นการพิจารณาที่ ๒.๔ ผู้รับบริการมีความพึงพอใจต่อการจัดการศึกษาตามอัธยาศัย

ค่าเป้าหมายที่กำหนดไว้ คือ ผู้รับบริการมีความพึงพอใจต่อการจัดการศึกษาตามอัธยาศัย

อยู่ในระดับดี

ทั้งนี้ สถานศึกษาได้กำหนดค่าเป้าหมาย สำหรับใช้ในการประเมินคุณภาพภายในสถานศึกษาเรียบร้อยแล้ว

ลงชื่อ



(นางขวัญใจ ปัญญชุนท์)

ผู้อำนวยการอุทยานวิทยาศาสตร์พระจอมเกล้า ณ หว้ากอ

จังหวัดประจวบคีรีขันธ์

วันที่ ๒๔ เดือน ธันวาคม พ.ศ. ๒๕๖๔

จากการกำหนดค่าเป้าหมายของสถานศึกษาดังกล่าว สำนักงาน กศน. ได้รับทราบและพิจารณาให้ความเห็นชอบแล้ว

ลงชื่อ



(นายสุศักดิ์ อินทร์ไกร)

ตำแหน่ง.....เลขาธิการ กศน.

วันที่.....เดือน.....พ.ศ.....



คำสั่งอุทยานวิทยาศาสตร์พระจอมเกล้า ณ หวังกร จังหวัดประจวบคีรีขันธ์
ที่ ๔๕ /๒๕๖๖
เรื่อง แต่งตั้งคณะกรรมการจัดการระบบประกันคุณภาพการศึกษา

ตามที่ พระราชบัญญัติการศึกษา พ.ศ.๒๕๕๖ และที่แก้ไขเพิ่มเติม (ฉบับที่ ๒) พ.ศ.๒๕๕๘ หมวดที่ ๖ ว่าด้วยมาตรฐานและการประกันคุณภาพการศึกษา มาตรา ๔๗ - ๕๓ กำหนดให้มีระบบการประกันคุณภาพการศึกษา เพื่อพัฒนาระบบคุณภาพและมาตรฐานการศึกษาทุกระดับ ประกอบด้วยระบบการประกันคุณภาพภายในและระบบการประกันคุณภาพภายนอก เพื่อให้มีการตรวจสอบคุณภาพของสถานศึกษา โดยจัดให้มีการประเมินคุณภาพภายในของสถานศึกษาอย่างน้อยหนึ่งครั้งทุกปี และจัดให้มีการประเมินคุณภาพภายนอกอย่างน้อยหนึ่งครั้งในห้าปี ซึ่งเป็นส่วนหนึ่งของกระบวนการบริหารการศึกษาที่มีคุณภาพ ประกอบด้วย พระราชบัญญัติส่งเสริมการศึกษานอกระบบและการศึกษาตามอัธยาศัย พ.ศ.๒๕๕๓ มาตรา ๒๐ กำหนดให้สถานศึกษาจัดให้มีระบบประกันคุณภาพการศึกษานอกระบบที่มีคุณภาพและมาตรฐานใน

เพื่อให้การดำเนินงานดังกล่าวเป็นไปด้วยความเรียบร้อย จึงแต่งตั้งคณะกรรมการดำเนินการจัดทำระบบประกันคุณภาพสถานศึกษา ประจำปีงบประมาณ ๒๕๖๖ อุทยานวิทยาศาสตร์พระจอมเกล้า ณ หวังกร จังหวัดประจวบคีรีขันธ์ ดังนี้

๑. คณะกรรมการบริหารคุณภาพ

๑) นางวนิดา พิมพ์อร	รองผู้อำนวยการ	ประธาน
๒) นางสาวอิชิตา โภณฑา	ครู (ครูชำนาญการพิเศษ)	กรรมการ
๓) นางสาวปิยะกานต์ สุวรรณวัฒน์	ครู (ครูชำนาญการพิเศษ)	กรรมการ
๔) นางสาววรรณภารณ์ เจริญยิ่งสุขจินดา	ครู	กรรมการ
๕) นางสาวโรคนา นนดีจอ	ครู (ครูชำนาญการพิเศษ)	กรรมการและเลขานุการ

มีหน้าที่ ควบคุม ดูแล ประสานงาน อำนวยความสะดวก สนับสนุน ให้คำปรึกษาและแก้ไขปัญหาอุปสรรคให้แก่คณะกรรมการจัดทำระบบประกันคุณภาพการศึกษา

๒. คณะกรรมการดำเนินการจัดทำระบบประกันคุณภาพมาตรฐานการศึกษาตามอัธยาศัย

มาตรฐานที่ ๑ คุณภาพของผู้รับบริการการศึกษาลตามอัธยาศัย

๑) นางสาวอิชิตา โภณฑา	ครู (ครูชำนาญการพิเศษ)	ประธานกรรมการ
๒) นายปานสาร อรชุน	นักวิชาการศึกษา	กรรมการ
๓) นายณัฐกิตต์ สุวรรณเมธี	นักวิชาการศึกษา	กรรมการ
๔) นางสาวทุลดา จิตศิริสุทธิกุล	นักวิชาการศึกษา	กรรมการ
๕) นางรศุมา โจงคำ	นักวิชาการเงินและบัญชี	กรรมการ
๖) นางสาวศุภกานต์ โฉตช	นักจัดการงานทั่วไป	กรรมการ
๗) นายวรา พลใหญ่	นักประชาสัมพันธ์	กรรมการ
๘) นางฉวีวรรณ เทพจันทร์	เจ้าหน้าที่พัสดุ	กรรมการ
๙) นางสาวศิริฉัญญา รามะสิทธิ์	นักวิชาการเงินและบัญชี	กรรมการและเลขานุการ

มีหน้าที่ เก็บรวบรวมข้อมูล หลักฐาน ร้องขอการดำเนินงานมาตรฐานการศึกษาตามอัธยาศัย มาตรฐานที่ ๑ คุณภาพของผู้เรียนการศึกษาลตามอัธยาศัย เพื่อรอรับการประเมินตนเองของสถานศึกษา

/๓. คณะกรรมการ...

๒

๓. คณะกรรมการดำเนินการจัดฟาร์ระบบประกันคุณภาพมาตรฐานการศึกษาตามอัยยาคือ

มาตรฐานที่ ๒ คุณภาพการจัดการศึกษาตามอัยยาคือ

๑) นางสาววรรณภรณ์ เจริญยิ่งสุจินดา	ครู	ประธานกรรมการ
๒) นางวันเพ็ญ ผ่องแผ้ว	นักวิชาการประมง	กรรมการ
๓) นางสาวบุษยา เดวีธอง	นักวิชาการประมง	กรรมการ
๔) นางณัฐพัชร ชินศรีดี	นักวิชาการศึกษา	กรรมการ
๕) นางสาวสุภาวดี ชุนเมือง	นักวิชาการศึกษา	กรรมการ
๖) นางสาวณิรติ ปานนิล	นักวิชาการศึกษา	กรรมการ
๗) นางสาวดวงกมล ช่างชูหนู	เจ้าหน้าที่บันทึกข้อมูล	กรรมการ
๘) นางสาวสุภาวดี ชุนเมือง	นักวิชาการศึกษา	กรรมการและเลขานุการ

มีหน้าที่ เก็บรวบรวมข้อมูล หลักฐาน ร้องขอการดำเนินงานมาตรฐานการศึกษาตามอัยยาคือ มาตรฐานที่ ๒ คุณภาพการจัดการศึกษาตามอัยยาคือ เพื่อรองรับการประเมินตนเองของสถานศึกษา

๔. คณะกรรมการดำเนินการจัดฟาร์ระบบประกันคุณภาพ

มาตรฐานที่ ๓ คุณภาพการบริหารจัดการของสถานศึกษา

๑) นางสาวรัตนา สมดีจล	ครู (ครูชำนาญการพิเศษ)	ประธานกรรมการ
๒) นางสาวณัฐณิชากร จารุพันธ์	ครู	กรรมการ
๓) นายกรณิศ โธกาสพิณิจ	ครู	กรรมการ
๔) นายองค์การ เกตุแก้ว	ครูผู้ช่วย	กรรมการ
๕) นางสาวปิยะรัตน์ รุ่งเรือง	นักวิชาการเงินและบัญชี	กรรมการ
๖) นางสาวฐานสมภาค ประมงค์	เจ้าพนักงานการเงินและบัญชี	กรรมการ
๗) นางสาวอุไรพร บุชรา	นักวิเคราะห์นโยบายและแผน	กรรมการ
๘) นางสาวณิรติ ชุมน	นักวิชาการศึกษา	กรรมการ
๙) นางสุพิชา หิธอกรรม	เจ้าหน้าที่พิมพ์ดีด	กรรมการ
๑๐) นางศรณี อุทธารวีชัย	เจ้าหน้าที่การเงินและบัญชี	กรรมการ
๑๑) นางพิรบุษ สุเทพไวสัย	เจ้าหน้าที่ธุรการ	กรรมการ
๑๒) นางสาวรัตษา เมธิธัญญ	เจ้าหน้าที่ธุรการ	กรรมการ
๑๓) นางสาวปิยะกานต์ สุวรรณวิไลยะ	ครู (ครูชำนาญการพิเศษ)	กรรมการและเลขานุการ

มีหน้าที่ เก็บรวบรวมข้อมูล หลักฐาน ร้องขอการดำเนินงานมาตรฐานการศึกษาตามอัยยาคือ มาตรฐานที่ ๓ คุณภาพการบริหารจัดการของสถานศึกษา เพื่อรองรับการประเมินตนเองของสถานศึกษา

ให้คณะกรรมการที่ได้รับการแต่งตั้ง ปฏิบัติงานด้วยความวิริยะ อุตสาหะ มีความรับผิดชอบ โปร่งใส ถูกต้องตามกฎระเบียบและแบบแผนของทางราชการ เพื่อให้เกิดผลดีและเป็นประโยชน์ต่อทางการ

พินิจ์ ตั้งแต่วันที่ ๑๗ กันยายน ๒๕๖๖

ตั้ง ณ วันที่ ๑๗ พฤษภาคม พ.ศ.๒๕๖๖



(นางวนิดา พิมพ์สอ)

รองผู้อำนวยการ ศึกษการในตำแหน่ง

ผู้อำนวยการอุทยานวิทยาศาสตร์พระจอมเกล้า ณ หวังอ

จังหวัดพระนครศรีอยุธยา



คำสั่งอุทยานวิทยาศาสตร์พระจอมเกล้า ณ หวังเอ จังหวัดประจวบคีรีขันธ์
ที่ ๓๓ /๒๕๖๖
เรื่อง แต่งตั้งคณะกรรมการประเมินตนเองของสถานศึกษา

ตามที่ กระทรวงศึกษาธิการได้ประกาศกระทรวงศึกษาธิการ เรื่อง มาตรฐานการศึกษาของระบบและการศึกษาด้านมัธยมศึกษา ประกาศ ณ วันที่ ๒ ธันวาคม พ.ศ. ๒๕๖๒ ประกอบกับกฎกระทรวงการประกันคุณภาพการศึกษา พ.ศ. ๒๕๖๑ แห่งพระราชบัญญัติการศึกษาแห่งชาติ พ.ศ. ๒๕๔๒ แก้ไขเพิ่มเติมโดยพระราชบัญญัติการศึกษาแห่งชาติ (ฉบับที่ ๒) พ.ศ. ๒๕๔๕ ซึ่งได้กำหนดให้สถานศึกษาแต่ละแห่งจัดให้มีระบบการประกันคุณภาพการศึกษาภายในสถานศึกษา โดยการกำหนดมาตรฐานการศึกษาของสถานศึกษาให้เป็นไปตามมาตรฐานการศึกษาแต่ละระดับ แต่ละประเภทการศึกษาที่รัฐมนตรีว่าการกระทรวงศึกษาธิการประกาศกำหนด พร้อมทั้งจัดทำแผนพัฒนาการจัดการศึกษาของสถานศึกษาที่มุ่งคุณภาพตามมาตรฐานการศึกษา และดำเนินการตามแผนที่กำหนดไว้ จัดให้มีการประเมินผลและตรวจสอบคุณภาพการศึกษาภายในสถานศึกษา และจัดส่งรายงานผลการประเมินตนเองให้แก่หน่วยงานต้นสังกัดหรือหน่วยงานที่กำกับดูแลสถานศึกษาเป็นประจำทุกปีนั้น

ในกรณีนี้ เพื่อให้การดำเนินงานของอุทยานวิทยาศาสตร์พระจอมเกล้า ณ หวังเอ จังหวัดประจวบคีรีขันธ์ สอดคล้องกับกฎกระทรวงดังกล่าวข้างต้น จึงแต่งตั้งคณะกรรมการประเมินตนเองของสถานศึกษา เพื่อประเมินคุณภาพภายในตามมาตรฐานการศึกษาของสถานศึกษา ดังนี้

- | | |
|-------------------------------------|---|
| ๑. นางสาวธิติมา โภณพา | ครู (ครูชำนาญการพิเศษ) ประธานกรรมการ |
| ๒. นางสาวปิยะกานต์ สุวรรณวัฒน์ | ครู (ครูชำนาญการพิเศษ) กรรมการ |
| ๓. นางสาววรรณภรณ์ เจริญยิ่งสุขจินดา | ครู กรรมการ |
| ๔. นางสาวณัฐนิษฐ์พร จารุพัฒน์ | ครู กรรมการ |
| ๕. นางสาวรัตนา ณเค็จพล | ครู (ครู ชำนาญการพิเศษ) กรรมการและเลขานุการ |

มีหน้าที่ ในคราวนี้ สังเคราะห์ ตรวจสอบเอกสาร หลักฐาน ร้องขอการดำเนินงานตามมาตรฐานการศึกษาของสถานศึกษา ในปีงบประมาณ ๒๕๖๖ สรุปผลการประเมิน และจัดทำรายงานผลการประเมินตนเอง

ให้คณะกรรมการที่ได้รับการแต่งตั้ง ปฏิบัติงานด้วยความวิริยะ อุตสาหะ มีความรับผิดชอบ โปร่งใส ถูกต้องตามกฎหมายและแบบแผนของทางการ เพื่อให้มีทัศนคติและเป็นประโยชน์ต่อทางการ

ทั้งนี้ ตั้งแต่วันที่นี้เป็นต้นไป

สั่ง ณ วันที่ ๑๑ กันยายน พ.ศ. ๒๕๖๖

(นางวนิดา พิมพ์บุล)

รองผู้อำนวยการ วิชาการในตำแหน่ง

ผู้อำนวยการอุทยานวิทยาศาสตร์พระจอมเกล้า ณ หวังเอ
จังหวัดประจวบคีรีขันธ์

คณะผู้จัดทำ

คณะที่ปรึกษา

- | | |
|-------------------------------------|------------------------|
| 1. นางวนิดา พิมอุบล | รองผู้อำนวยการ |
| 3. นางสาวธีธิดา โกณฑทา | ครู (ครูชำนาญการพิเศษ) |
| 4. นางสาวปิยะกานต์ สุวรรณวัฒน์ | ครู (ครูชำนาญการพิเศษ) |
| 5. นางสาววรรณภรณ์ เจริญยิ่งสุขจินดา | ครู (ครูชำนาญการพิเศษ) |

คณะกรรมการประเมินตนเอง

- | | |
|-------------------------------------|------------------------|
| 1. นางสาวธีธิดา โกณฑทา | ครู (ครูชำนาญการพิเศษ) |
| 2. นางสาวรัตนา ผเด็จพล | ครู (ครูชำนาญการพิเศษ) |
| 3. นางสาวปิยะกานต์ สุวรรณวัฒน์ | ครู (ครูชำนาญการพิเศษ) |
| 4. นางสาววรรณภรณ์ เจริญยิ่งสุขจินดา | ครู |
| 5. นางสาวณัฐนันท์พร จารุพัฒน์ | ครู |

เขียนรายงาน/พิมพ์

- | | |
|---------------------|------------------------|
| นางสาวรัตนา ผเด็จพล | ครู (ครูชำนาญการพิเศษ) |
|---------------------|------------------------|

ออกแบบปก

- | | |
|------------------|-----------------|
| นายวาริท กิจหงวน | นักวิชาการศึกษา |
|------------------|-----------------|



อุทยานวิทยาศาสตร์พระจอมเกล้า ณ หว้ากอ จังหวัดประจวบคีรีขันธ์
การส่งเสริมการเรียนรู้